

City-Fujioka-Gunma Public Relations



広報

ふじおか

2020
7.1

No.1230

群馬テレビデータ放送で市政情報

新型コロナウイルス感染症対策

梅雨の晴れ間に輝くアジサイ ～八塩あじさいの里～



これまで、藤岡総合病院敷地北側の入口は一般車両の進入を禁止していましたが、7月1日(水)から一般車両の入口専用として開放します。

敷地内の安全のため、北側入口からの進路は一方通行となります。

お問い合わせ 藤岡総合病院 (☎23311)

藤岡総合病院北側の入口を開放

7月は「社会を明るくする運動」の強調月間です。この運動は全ての国民が犯罪や非行の防止と、罪を犯した人たちの更生に理解を深め、力を合わせ犯罪や非行のない明るい社会を築こうとするものです。

運動の一環として、市では期間中に更正保護事業活動資金の募金を行います。

昨年は321万1770円のご協力をいただき、犯罪防止のためのパトロールや声掛け運動、保護司・更生保護女

固定資産評価審査委員会委員



小暮 満さん

6月に開催された第3回市議会定例会での同意を得て、小暮満さん(上日野)が固定資産評価審査委員会委員に選任されました。

お問い合わせ 福祉課(☎40297)

地域のチカラで明るい社会

新型コロナウイルスの影響で普段とは違う生活環境などで心身ともにストレスを受けています。我慢や不安、焦燥感など自分が思っている以上にストレスを感じているかもしれません。まずは、自分や大切な家族のこころの状態をチェックすることから始めま

しょう。

「こころの体温計」は下の2次元コードまたは市ホームページからアクセスでき、いつでも気軽に簡単に、こころの健康状態をチェックすることができます。身体だけでなくこころの健康管理にも目を向けてください。

お問い合わせ こころの健康相談統一ダイヤル(☎0570・064・556)・藤岡保健福祉事務所(☎221420)・福祉課(☎402384)

「こころの体温計」でストレスチェック



群馬テレビのデータ放送で市政情報が見られます

4月1日から、群馬テレビのデータ放送で市政情報が表示できるようになりました。災害情報、イベント情報、休日当番医情報、観光情報、納税情報などを掲載する他、新型コロナウイルス感染症対策に関する情報や特別定額給付

金情報などをこれまでに掲載してきました。今後もホームページやふじおかほっとメール、ツイッターなどととも市民の皆さんに情報を発信しますので、ぜひ一度ご覧ください。

問い合わせ 総務課(☎402221)

データ放送表示方法

1 リモコンのdボタンを押す

群馬テレビにチャンネルを合わせて、リモコンの「dボタン」を押してください。

※dボタンの場所はリモコンによって異なります。また、リモコンにdボタンがない場合は利用できません



2 藤岡市からののお知らせを選択

画面左にデータ情報が表示されるので、「藤岡市からののお知らせ」を選択してください。



3 見たい情報を選択

市から発信した情報の表題が一覧で表示されます。見たい情報を上下ボタンで選択すると、右下に内容が表示されます。2ページ以上ある場合は、左右ボタンでページの続きを表示します。



新しい季節、新しい生活様式の中で

カレンダーは7月。新型コロナウイルスという困難のもと、4カ月以上が経過しました。市民の皆さん、特に学校・保育園の先生方、医療機関や福祉施設の方々は、未だに緊張の中にあると思います。感染の波が抑えられている今こそ、市ではコロナのもとでの災害を見据えた避難場所運営体制の確立や、遠隔授業にもつながる学校の通信環境と児童生徒1人1台の端末整備など、第2波、第3波に備えた取り組みを行っています。

同時に、私は状況が許す限り市内の飲食店・小売店に足を運んで、事業者の方々、市民の皆さんと会話する機会をいただいています。再開した動きの中、まだまだ地域の痛みを感じます。命と健康、そして経済活動。私たちは、双方を両立させる新しい社会をつくり出さなければなりません。あらためて、強い決意、強い気持ちを持って市民生活を守ります！

● 市税(保険料)などの徴収猶予の特例

市税(保険料)などは1年間、後期高齢者医療保険料と介護保険料は6カ月間、徴収の猶予を受けることができます。猶予期間中は延滞金がかかりません。

対象 次の要件に全て該当する人▷令和2年2月以降の任意の期間(1カ月以上)において、事業などに係る収入が前年同期に比べておおむね20%以上減少している▷納期限までの納付が困難である
猶予となる市税 令和2年2月1日～令和3年1月31日までに納期限が到来する個人市県民税・法人市県民税・固定資産税・国民健康保険税・後期高齢者医療保険料・介護保険料など

受付期間 令和3年1月31日まで

その他 申請書の他、収入や預金などの状況が分かる資料を提出してください。提出が難しい場合は相談してください

他にも猶予などの制度があります

■奨学金制度の返済猶予・新たに借りたい人

市の奨学金を現在返済している人(返済猶予の相談)

家計が急変し返済が困難な人について、返済猶予などの相談を受け付けています。

年度途中で奨学金を借りたい人(高校・大学等)

学資支出が困難であるなどの事情がある場合は、年度の途中でも申請できます。

貸与額 ▷高等学校・高等専門学校・専修学校高等課程=月額2万円以内▷短大・大学・専修学校専門課程=月額4万円以内

問い合わせ 教育総務課(☎508211)

■水道料金および下水道使用料の支払い猶予

一時的に水道料金および下水道使用料の支払いが困難な場合に、支払いを最長4カ月間猶予します。また、猶予期間後も支払いについて相談できます。

対象期間 令和2年4月請求分から

その他 電話で状況の聞き取りを行います。状況によって収入の減少が分かる書類などの提示を求められる場合があります

問い合わせ 経営課(☎21951)

■市営住宅入居者の家賃徴収猶予

一時的に市営住宅の家賃の支払いが困難な場合に家賃の徴収猶予の相談ができます。

問い合わせ 建築課(☎2326)

特別定額給付金の申請は済んでいますか？

申請は8月14日(金)(当日消印有効)まで受け付けています。6月19日(金)現在で申請が済んでいない世帯主へ申請書などを再送しましたので、忘れずに申請をしてください。

下記の場合などは問い合わせてください。

- ・申請書が届いていない
- ・申請書をなくしてしまった
- ・高齢者世帯などで申請が困難

問い合わせ 企画課(☎21211)内線2419

政府配布の布マスク寄付受付

政府による布マスクの寄付を受け付けます。

受付期間 9月30日(水)まで

受付場所 市役所、鬼石総合支所、各地区公民館

その他 未開封の物に限ります

問い合わせ 健康づくり課(☎21211)内線2407

新型コロナウイルス感染症対策

—生活に困っている人へ減免制度などの支援—

新型コロナウイルス感染症の影響で収入が減ってしまった各種保険加入者に対し、保険税(料)の負担を軽減するため、以下の支援を行っています。詳細は納税通知書に案内が同封されていますので確認してください。申請方法は、

- ①電話で担当課へ申請書を請求します
- ②郵送された同封されている切手不要の返信封筒で、郵送で申請書を提出してください
※新型コロナウイルス感染拡大防止のため郵送での申請にご協力をお願いします

問い合わせ 〒375-8601藤岡市中栗須327

国民健康保険税の減免・軽減 保険年金課(☎402822)・税務課(☎402231)

後期高齢者医療保険料の減免 保険年金課(☎402259)

介護保険料の減免 介護高齢課(☎402292)

市税の徴収猶予 納税相談課(☎402831)

● 国民健康保険税・後期高齢者医療保険料・介護保険料の減免

世帯主が減収となった世帯の保険税(料)を、所得と減少が見込まれる金額に応じて減免します。

対象 次の要件に全て該当する人▷世帯主の令和2年中の事業・不動産・給与の収入が令和元年中の収入より30%以上の減少が見込まれる▷世帯主の令和元年の合計所得金額が1,000万円以下(介護保険料を除く)▷世帯主の収入減少が見込まれる所得以外の令和元年の所得が400万円以下▷世帯主と被保険者全員の令和元年分の収入の申告が済んでいる

※年金収入のみの世帯、前年度所得がない人は対象外です(介護保険料を除く)

※下記国民健康保険税の軽減対象者は対象外です

※世帯主以外が主たる生計維持者の場合は相談してください

減免となる期間 令和2年2月1日～令和3年3月31日の納期限のもの

減免の割合 ▷国民健康保険・後期高齢者医療制度=2～10割(世帯の収入状況により2割を下回ることもあります)▷介護保険=8～10割

受付期間 令和3年3月31日まで

提出書類 ①減免申請書②収入申告書③収支内訳書や帳簿(給与明細など)で月別の収入金額が確認できるもののコピー(令和元年分および2年分)

● 国民健康保険税の軽減

勤務先の都合により退職した人のいる世帯の国民健康保険税の軽減を随時受け付けします。

※後期高齢者医療保険料、介護保険料ではこの制度はありません

対象 失業などの給付を受ける▷雇用保険の特定受給資格者▷雇用保険の特定理由離職者

期間 退職日の翌日～翌年度末まで

軽減額 保険税の算定において、前年の給与所得をその3割とみなし保険税を計算

提出書類 ▷国民健康保険特例対象被保険者等(非自発的失業者)に係る申告書▷雇用保険受給資格者証のコピー(雇用保険受給資格者証はハローワークで発行されます)

● 上記保険税および保険料の減免・軽減の共通事項

各種保険税(料)の減免および軽減が開始されるまでの間に納期が到来したものについては、年金からの特別徴収や口座振替の引き落とし、督促状が発送されてしまう場合がありますのでご了承ください。減免後、納め過ぎた分は還付されます。

国民健康保険高年齢受給者証・後期高齢者医療被保険者証の更新

現在使っている国民健康保険高年齢受給者証と後期高齢者医療被保険者証は7月31日有効期限が切れます。8月から使用できる新しいものを7月に郵送します。

国民健康保険高年齢受給者証(白色)

70〜74歳の国民健康保険加入者が対象です。新しい受給者証を世帯主宛てに7月下旬ごろ郵送します。

有効期限 令和3年7月31日または75歳の誕生日の前日

自己負担割合 令和2年度の住民税課税所得(住民税を決める基準となる所得)が▽145万円未満の人Ⅱ2割▽145万円以上の人Ⅲ3割

後期高齢者医療被保険者証(緑色)

75歳以上の人と、障害認定を受けた65歳以上の人が対象です。新しい被保険者証を黄緑色の封筒に入れて7月中旬ごろ郵送します。

有効期限 令和3年7月31日

自己負担割合 令和2年度の住民税課税所得(住民税を決める基準となる所得)が▽145万円未満の人Ⅱ1割▽145万円以上の人Ⅲ3割

問い合わせ 保険年金課▽国民健康保険高年齢受給者証Ⅱ国民健康保険高年齢受給者証Ⅲ医療年齢者医療被保険者証Ⅱ医療年金係(☎④2259)



介護保険負担割合証の更新

要介護・要支援認定などを受けている人に交付されている「介護保険負担割合証」の適用期間が7月31日で終了しますので、新しい負担割合証(緑色、封筒は青色)を7月中旬

に郵送します。

必ず介護保険証と一緒に保管してください。

利用者負担割合 左表のとおり
問い合わせ 介護高齢課(☎④2292)



対象
3割 次の両方を満たす65歳以上の人 ▷本人の合計所得金額が220万円以上 ▷世帯の65歳以上の人の「年金収入とその他の合計所得金額」の合計が単身で340万円以上、2人以上世帯で463万円以上
2割 次の両方を満たす65歳以上の人 ▷本人の合計所得金額が160万円以上 ▷世帯の65歳以上の人の「年金収入とその他の合計所得金額」の合計が単身で280万円以上、2人以上世帯で346万円以上
1割 上記以外の人、上記にかかわらず住民税非課税の人および生活保護を受給している人

限度額認定証と限度額適用・標準負担額減額認定証の申請・更新

国民健康保険と後期高齢者医療では、1ヶ月にかかる医療費の支払いを一定額までに抑えたり、食事を減額したりする制度があります。

この制度を利用するには「限度額適用認定証」、「限度額適用・標準負担額減額認定証」を申請する必要があります。入院の予定がある人や、医療費が高額になる可能性のある人は、事前に申請をしてください。

対象 ▽国民健康保険加入者Ⅱ70〜74歳の場合は現役並み所得者Ⅱ、Ⅰの人または住民税非課税世帯の人▽後期高齢者医療加入者Ⅱ現役並み所得者Ⅱ、Ⅰの人または住民税非課税世帯の人

申請場所 保険年金課・鬼石総合支所鬼石振興課
認定証の更新 現在使っている認定証の有効期限は7月31日までです。

持ってくる物 申請する人の保険証・印鑑(スタンプ印不可)
更新については加入している医療制度により異なります。

区分	外来(個人ごと)	入院+外来(世帯ごと)
現役並みⅢ	25万2,600円+(医療費-84万2,000円)×1% (多数回該当14万100円)	
現役並みⅡ	16万7,400円+(医療費-55万8,000円)×1% (多数回該当9万3,000円)	
現役並みⅠ	8万100円+(医療費-26万7,000円)×1% (多数回該当4万4,400円)	
一般	1万8,000円(年間上限14万4,000円)	5万7,600円(多数回該当4万4,400円)
低所得Ⅱ		2万4,600円
低所得Ⅰ		1万5,000円

多数回該当=過去12ヶ月の間に4回以上、上限額に達した場合は4回目から多数該当となり、上限額が下がります

介護保険負担限度額認定の申請・更新

認定証の更新 現在交付されている認定証の有効期限は7月31日です。8月以降も必要な人は8月末

日までに更新の手続きをしてください。
申請・問い合わせ 介護高齢課(☎④2292)

介護保険施設や短期入所を利用している場合には、これらの施設でかかる居住費や食費を収入に応じて軽減する制度があります。この制度を利用するには申請をして「介護保険負担限度額認定証」の交付を受ける必要があります。

対象 ▽生活保護を受給している人▽世帯内および世帯分離している配偶者に住民税を課税されている人がいない▽世帯内および世帯分離している配偶者に住民税を課税されている人がいない▽預貯金などが1,000万円以下(配偶者がいる場合は合計2,000万円以下)の人

※本人の収入などにより自己負担限度額は3段階に区分
※対象外の場合でも高齢者夫婦世帯・親子世帯などは「特別減額措置」の対象となる場合もあります

申請に必要な物 ▽申請書▽本人および配偶者の印鑑(スタンプ印不可)▽本人および配偶者の預貯金通帳などの写し
※申請書は介護高齢課・介護保険施設・市ホームページにあります

生活保護を受給している

はい ↓ いいえ ↓

いいえ ←

- 本人および世帯内で市民税を課税されている人がいない
- 世帯分離している配偶者も市民税を課税されていない

はい ↓

- 配偶者がいない人は預貯金などが1,000万円以下
- 配偶者がいる人は預貯金などが合計2,000万円以下

はい ↓

利用者負担段階	対象
第1段階	・住民税が非課税世帯で、老齢福祉年金を受けている人 ・生活保護を受けている人
第2段階	・住民税が非課税世帯で、合計所得金額と課税年金収入額と非課税年金収入額の合計が年間80万円以下の人
第3段階	・住民税が非課税世帯で、利用者負担第2段階に該当しない人

鬼石病院職員



採用予定日 令和3年4月1日(薬剤師は随時)

資格 日本国籍を有し地方公務員法16条の欠格条項に該当しない人

提出書類 ▷申込書▷履歴書(写真添付)▷資格免許証の写し▷令和3年3月卒業見込みの人は卒業見込証明書と成績証明書

受付期限 7月31日(金)(必着)までに鬼石病院事務課へ

選考会場 鬼石病院

選考日 受付終了後に通知

その他 ▷提出書類の様式は鬼石病院ホームページからダウンロードするか病院へ問い合わせてください▷免許を取得見込みの人は、免許取得が採用条件

問い合わせ 事務課(☎3121)



試験区分(定員)	要件	選考内容
看護師または准看護師(若干人)	有資格者か令和3年に実施される国家試験で資格取得見込みの人	書類審査・面接・小論文
薬剤師(若干人)		

多野藤岡広域市町村圏振興整備組合消防職員



(土・日曜日、祝日を除く午前9時～午後5時)、試験案内の郵送請求も可(140円切手を貼った角型2号(A4サイズが入る大きさ)の返信用封筒に本人の住所・氏名を記入して同封し、〒375-0024藤岡市藤岡982番地多野藤岡広域市町村圏振興整備組合消防本部総務課へ)

受付期間 8月3日(月)～28日(金)(土・日曜日、祝日を除く午前9時～午後5時)に、直接または郵送(84円切手を貼った返信用封筒に本人の住所・氏名を記入し同封してください。締め切り日当日消印有効)で消防本部総務課へ

試験会場 多野藤岡広域消防本部

第1次試験 10月18日(日)に実施

第2次試験 第1次試験合格者を対象に実施

問い合わせ 消防本部総務課(☎4838)

採用予定日 令和3年4月1日

資格 日本国籍を有し、地方公務員法第16条の欠格条項に該当しない人

試験案内配布 7月13日(月)から消防本部総務課

試験区分(定員)	要件	1次試験内容
消防職員A(若干人)	▷藤岡市・上野村・神流町・高崎市(吉井町)の勤務地に通勤可能▷普通自動車運転免許証(AT限定を除く)以上を取得可能▷両眼視力0.8以上かつ一眼それぞれ0.5以上(矯正視力を含む)で赤、青、黄の色彩識別が可能▷聴力正常▷身体が健全で職務遂行に支障がない	教養試験・適性検査
消防職員B(若干人)		

藤岡市で働こう！！

職員採用試験を実施します

市役所職員



採用予定日 令和3年4月1日

資格 日本国籍を有し、地方公務員法第16条の欠格条項に該当しない人

試験案内配布 市ホームページからダウンロードまたは郵送請求(140円切手を貼った角型2号(A4サイズが入る大きさ)の返信用封筒に本人の住所・氏名を記入して同封し、〒375-8601(住所記載不要)市役所職員課へ)の他、市役所市民相談室、鬼石総合支所鬼石振興課でも配布しています

受付期間 7月20日(月)～8月4日(火)に、郵送(締め切り日当日消印有効)または直接職員課へ

試験会場 市役所など



第1次試験 9月20日(日)に実施

第2次試験 第1次試験合格者を対象に10月下旬に実施

問い合わせ 職員課(☎2226)

試験区分(定員)	要件	1次試験内容
事務Ⅰ(5人程度)	4年制以上の大学を卒業(令和3年3月卒業見込み可)し、昭和63年4月2日～平成11年4月1日に生まれた人	大学卒業程度の教養試験・適性検査
事務Ⅱ(若干人)	高校を卒業(令和3年3月卒業見込み可)し、事務Ⅰの学歴資格に該当しない人で、平成7年4月2日～15年4月1日に生まれた人	高校卒業程度の教養試験・適性検査
事務Ⅲ(若干人)	4年制以上の大学を卒業(令和3年3月卒業見込み可)し、昭和60年4月2日～平成11年4月1日に生まれた人	▷障害者手帳の交付を受けている▷自分で通勤ができ、介助者無しで職務遂行が可能▷介助者無しで、10ポイント程度の活字印刷文による筆記試験と口頭による面接試験に対応できる
事務Ⅳ(若干人)	高校を卒業(令和3年3月卒業見込み可)し、事務Ⅲの学歴資格に該当しない人で、昭和60年4月2日～平成15年4月1日に生まれた人	高校卒業程度の教養試験・適性検査
建築(若干人)	大学の建築系学科を卒業(令和3年3月卒業見込み可)した人または2級建築士以上の資格を有する人で、昭和60年4月2日～平成11年4月1日に生まれた人	大学卒業程度の専門試験・適性検査
土木Ⅰ(若干人)	大学の土木系学科を卒業(令和3年3月卒業見込み可)した人または2級土木施工管理技士以上の資格を有する人で、昭和60年4月2日～平成11年4月1日に生まれた人	大学卒業程度の専門試験・適性検査
土木Ⅱ(若干人)	高校の土木系学科を卒業(令和3年3月卒業見込み可)し、平成7年4月2日～15年4月1日に生まれた人	高校卒業程度の専門試験・適性検査
電気(若干人)	大学の電気系学科を卒業(令和3年3月卒業見込み可)した人または第3種電気主任技術者以上の資格を有する人で、昭和60年4月2日～平成11年4月1日に生まれた人	大学卒業程度の専門試験・適性検査
保健師Ⅰ(若干人)	保健師の資格を有する人(令和3年3月卒業見込み可)で、平成3年4月2日～11年4月1日に生まれた人	大学卒業程度の専門試験・適性検査
保健師Ⅱ(若干人)	保健師および助産師の資格を有する人(令和3年3月卒業見込み可)で、昭和60年4月2日～平成11年4月1日に生まれた人	
社会福祉士(若干人)	社会福祉士の資格を有する人(令和3年3月卒業見込み可)で、昭和60年4月2日～平成11年4月1日に生まれた人	

あなたの避難が みんなの命を救う！

問い合わせ 地域安全課 (☎27444)



令和元年台風第19号日野地区状況

災害時、避難した人のほとんどが「周りの人が避難したから」を理由に避難を決めています。だからこそ、まずはあなたから、避難を始めてください。そして避難する際には地域で声を掛け合って、早めに避難ができるよう、日頃から周囲の人と話をするなど、準備をしてください。あなたの行動が大切な人、周りの人たちの命を救うことにつながります。

避難のポイント

- ▷警戒レベル3、4が出たら危険地域の人は避難する「自分で情報収集し、危険だと感じたら避難情報が発令される前でも早めに避難する」
- ▷避難先は市が指定する避難場所だけではない「知人や親戚の家など安全な場所も避難先の候補に入れる」
- ▷安全な場所に住んでいる人は避難する必要はない「災害発生の恐れのない地域は避難しなくても大丈夫」

分かりやすい色表示

大雨の警戒レベルで5色の配色を定めました
警戒レベル **4** で **全員避難!!**

警戒レベル5	命を守るための行動を!	すでに災害が発生している状況です。命を守るための最善の行動をとってください。
警戒レベル4	全員避難!	速やかに避難場所に避難してください。移動が危険だと判断したら自宅内のより安全な場所に避難しましょう。
警戒レベル3	高齢者などは避難!	避難に時間を要する人は避難を開始してください。
警戒レベル2		災害に備えハザードマップなどにより、自らの避難行動を確認しましょう。
警戒レベル1		災害への心構えを高めましょう。

新型コロナウイルス感染症対策

「自然災害と感染症の複合災害」

新型コロナウイルス感染症の発生により、自分の命を守るために通常の自然災害の発生の想定他に、自然災害と新型コロナウイルス感染症による複合災害にも注意を払わなければなりません。どのようなことに注意すればいいのか学びましょう。

が可能な場合には、感染リスクを負ってまで避難場所へ行く必要はありません。浸水する可能性がない場所、土砂災害の危険がない場所では在宅避難の方が自分の身を守ることにつながります。

避難場所の運営について

避難場所では3密を防ぐために、通常時と違い、受け入れ人数を制限して対応します。危険場所に住んでいて、本当に避難とは難を避けることであり、自宅などでの安全確保

避難場所では3密を防ぐために、通常時と違い、受け入れ人数を制限して対応します。危険場所に住んでいて、本当に

に避難しなければならぬ人を適切に受け入れられるよう配慮をお願いします。また、避難先は市が開設する避難場所だけではありません。安全な場所に住む親戚・知人宅に避難することを検討してください。

危険箇所の把握

自分は避難するべきかどうかを事前に把握してください。ハザードマップを活用し、

自分の家や住んでいる地域の災害危険度を把握しましょう。例えば、住家の大部分が浸水してしまうのであれば積極的な避難が必要になります。安全性を確認して、自宅外へ避難するべきか、自宅にとどまっても大丈夫なのかを検討してください。自宅が浸水区域でも河川から離れており、浸水深が3メートル未満の地

域は自宅2階への垂直避難を検討してください。

避難場所での注意点

手洗い、咳エチケットなどの基本的な対策の徹底しましょう。断水などの影響がない場合には、頻繁に手洗いを実施し、マスクを着用するなど基本的な感染症対策を徹底してください。

避難のための行動5箇条

- 知る** 私たちの地域、身の回りには山や川などがあります。自分の回りにはどんな危険が潜んでいるのかハザードマップを活用し災害危険度を把握しましょう
- 学ぶ** 災害の危険がある場合に、災害のことやどのような行動をとればいいのかを普段から学びましょう
- 備える** 備蓄品だけでなく、避難の心構えや避難の仕方なども家族で話し合うなどして備えましょう
- 収集する** 台風が近づいているなど、災害の情報を収集しましょう
- 行動する** 収集した情報をもとに、自ら判断し、自分の命、大切な人の命を守るために行動しましょう



避難場所(小野小学校体育館)

避難場所への準備品は済んでいますか？

自分で使用するためのものは可能な限り自分で準備し、食料と飲料水は3日分を持参してください。風水害時の場合は、一晩で避難解除になる場合が多いので、最低でも1日分は必ず持参してください。また、新型コロナウイルス感染症対策品として下記のもの必ず持参してください。

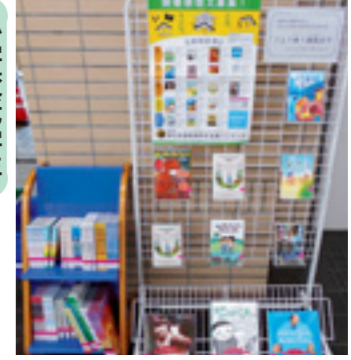
主な準備品

- マスク
- アルコール消毒液 (除菌シートなど)
- 体温計
- 寝具(毛布など)
- スリッパ
- 食料
- 飲料水



図書館情報
問 ☎ 221669

読書感想文課題図書



小学校低学年

▽山のちようじょうの木のつ
ぺん▽おれ、よびだしになる
▽タヌキのきょうしつ▽なが
い5ふん みじかい5ふん

小学校中学年

▽青いあいつがやってきた!?
▽ねこと王さま▽ポリぶくろ
1まい、すてた▽北極と南極
の「へえ〜」くらべてわかる
地球のこと

小学校高学年

▽ヒロシマ消えたかぞく▽月
と珊瑚▽飛ぶための百歩▽風
を切って走りたい!

中学校

▽天使のにもつ▽11番目の取
引▽平和のバトン

高等学校

▽廉太郎ノオト▽フラミンゴ
ボーイ▽キャパとゲルダ
※多くの人に利用して
いたために、7月1日(水)から
8月30日(日)までは1人1冊、
1週間の貸し出しになります
(予約も1人1冊)

スポーツ
問 ☎ 508213

初心者フットサル教室

日時 8月29日〜11月7日
(9月26日を除く)の土曜日
(全10回)午前10時〜正午
会場 ピット100屋上

対象 市内在住・在勤・在学
で小学4年生以上の初心者
定員 20人(先着順)

参加料 2000円

持ってくる物 トレーニング
シューズ(スパイクは禁止で
す)

その他 参加者はマスク持参、
保護者はマスク着用をお願い
します

申し込み・問い合わせ 7月
8日(水)〜8月14日(金)に参加料
と印鑑を持ってスポーツ課へ

里親になりませんか

里親に関心のある人が相談
や里親と交流できるサロンを
開催します。希望により、里
親制度の説明も行います。

日時 7月15日(水)午前10時〜
正午

会場 安中市保健センター
対象 里親に関心のある人や
養子縁組を検討している人

費用 無料

申し込み 直接会場へ

問い合わせ 県西部児童相談
所 ☎ 027・322・24
(98)

その他

パソコン・スマートフォン
使い方相談会



パソコン・スマートフォンの
使い方や、疑問点などの相
談にお応えします。

日時 7月29日(水)午前10時〜
正午、午後1時〜3時
相談時間 1人30分(予約制)

市民献血

愛の献血にご協力をお願いします。
協力していただく血液は、安全性が厳
密に検査され、患者さんに届きます。

日時 7月22日(水)▷午前10時〜11時30
分▷午後0時30分〜4時

会場 市保健センター

献血方法 200ml献血・400ml献血

対象 献血に協力できる人

※体重、貧血の有無などの基準があり
当日医師が判定します

その他 200ml献血は必要数が確保され
れば受付終了

申し込み 当日会場へ

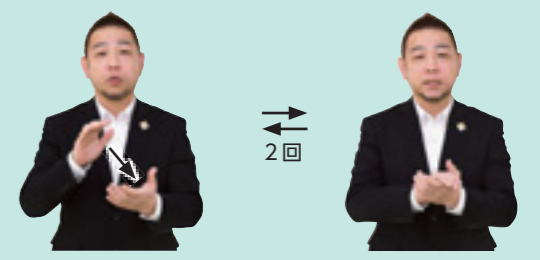
問い合わせ 健康づくり課 ☎ 402808



手話をやってみよう(第16回)

手話は音声言語と異なり、手指や体の動き、
表情を使って視覚的に表現する言語です。
手話が身近な言語となるよう、皆さんもやっ
てみましょう。
今月は「友達」を紹介します。

【友達】



両手の指を少し折り曲げながら、手のひらで
軽く2回たたく。

※右上の2次元コードを読むと動画が再生
されます

健康福祉

社会福祉法人による
利用者負担軽減制度

社会福祉法人が行う介護保
険サービスに係る介護費・居
住費・食費の利用者負担を軽
減します。

対象 世帯全員が住民税非課
税で次の要件を全て満たす人
▽年収が単身世帯で150万
円、世帯員が1人増えるごと
に50万円を加えた額以下▽預
貯金などの額が単身世帯で3

50万円、世帯員が1人増え
るごとに100万円を加えた
額以下▽日常生活に使う資産
以外に活用できる資産がない
▽負担能力のある親族などに
扶養されていない▽介護保険
料を滞納していない
軽減割合 利用者負担額の25%
申請に必要な物 申請書・年
収などを確認できる書類
※申請書は介護高齢課にあ
ります。市ホームページから
もダウンロードできます
問い合わせ 介護高齢課 ☎
402294

会場 藤岡公民館

申込期間 7月13日(月)〜27日(月)

定員 14人(先着順)

持ち物 自分のノートパソコン・スマートフォン

申し込み・問い合わせ 生涯
学習課 ☎ 26888

木造住宅の耐震診断
を行います



対象 次の全てを満たす市内
の木造住宅▽昭和56年5月31
日以前に着工した一戸建ての
住宅または併用住宅(住宅の
床面積が2分の1以上)▽建
築基準法に適合している住宅
▽平屋または2階建て▽在来
軸組み工法で建築▽住宅の所
有者が居住している住宅など
定数 5戸(先着順)
費用 無料
※耐震診断士の交通費10
00円程度がかかります
申し込みに必要な物 ▽住民
票の写し▽建物の所有を証明
できる書類▽未納税額がない

精密診断

木造住宅の精密診断・
耐震改修を補助します

証明書▽建築確認通知書の写
し・住宅平面図・住宅現況写
真など▽印鑑
申し込み・問い合わせ 7月
13日(月)〜8月14日(金)に建築課
(☎402326)へ

耐震改修・
耐震シェルター等設置

対象 市で行っている木造住
宅の耐震診断または精密診断
を受けた住宅
共通事項
定数 ▽精密診断Ⅱ1戸▽耐
震改修Ⅱ1戸▽耐震シェルター
等設置Ⅱ2戸(すべて先着順)
申し込み・問い合わせ 7月
13日(月)〜9月15日(火)に建築課
(☎402326)へ

イベント

図書館情報

講座・教室

募集

スポーツ

健康福祉

その他

夏の県民交通安全運動を実施します！

7月11日(土)～20日(月)

年間スローガン
「いそいでも 心のブレーキ かけましょう」


◆子どもと高齢者の交通事故防止
急な飛び出しや不用意な横断を予測した運転で、子どもや高齢者の安全を守る運転を心掛けましょう。

◆自転車の安全利用の推進
自転車は「車のなかま」です。自転車安全利用五則を守り、傘差し運転、携帯電話やヘッドホン使用など危険な運転はやめましょう。事故に備えて、自転車保険に加入していない場合は加入するように努めましょう。

自転車安全利用五則

- ①自転車は、車道が原則、歩道は例外
- ②車道は左側を通行
- ③歩道は歩行者優先で、車道寄りを徐行
- ④安全ルールを守る
飲酒運転・二人乗り・並進は禁止、夜間はライトを点灯、信号を守る、交差点での一時停止と安全確認
- ⑤子どもはヘルメットを着用

◆飲酒運転の根絶
「しない！させない！ゆるさない！」を合言葉に一人一人が積極的に飲酒運転の根絶に取り組みましょう。



問い合わせ 地域安全課(☎④2245)

国民年金制度からのお知らせ

～保険料の免除および猶予について～

国民年金の第1号被保険者(毎月の保険料を納める人)で、経済的な理由で保険料を納めることが困難な場合には、一定の基準により保険料の納付が免除または猶予される制度があります。

※制度を利用するには申請して承認される必要があります。申請は毎年必要で、本年度分の申請を受け付けています。なお、申請は過去2年分までさかのぼって行えます

※保険料が免除や猶予になった期間は、年金を受給するための資格期間10年に算入されますが、受け取る年金額は減額されます(下表)。年金額を増やしたい場合は10年以内であれば後から保険料を納めることができます

半額・4分の1が免除されます。ただし、一部免除を受けた場合、免除された残りの保険料を納めないと同扱いになります

保険料納付猶予制度
対象 本人・配偶者の前年所得が一定の基準以下の50歳未満の人
猶予額 保険料の全額
※この制度は学生は利用できません

学生納付特例制度
対象 本人の前年所得が一定基準以下の学生
猶予額 保険料の全額

失業による免除・猶予
失業した時は所得があっても、雇用保険受給資格者証(写し)などの書類を添付し申請すれば免除または猶予になる場合があります。

免除・猶予額 保険料の全額または一部

新型コロナウイルス感染症の影響による特例
新型コロナウイルス感染症の影響により国民年金保険料の納付が困難な場合は、特例免除申請ができます。

対象 新型コロナウイルス感染症の影響によって収入が減少し、所得が一定基準以下になることが見込まれる人

免除・猶予額 令和2年2月以降の所得見込額に応じ、保険料が免除(全額・4分の3・半額・4分の1)または納付が全額猶予されます

共通事項
持ってくる物 印鑑(スタンプ印不可)・身分証明書(学生の場合は学生証)
各種申請 保険年金課・鬼石総合支所鬼石振興課
※郵送でも受け付けます
問い合わせ 保険年金課(☎④2259)

	老齢基礎年金		障害基礎年金 遺族基礎年金
	受給資格期間 への算入	年金額 への反映	
納付	○	○	○
全額免除	○	○(一部)	○
一部納付	○	○(一部)	○
納付猶予	○	×	○
未納	×	×	×

※未納のままにしておくと、障がいや死亡といった不慮の事故が発生した際の障害基礎年金・遺族基礎年金や将来の老齢基礎年金を受けられない場合があります

保険料免除制度
対象 本人・配偶者・世帯主の前年所得が一定基準以下の人
免除額 所得に応じ、保険料の全額・4分の3・

電気柵などの購入費補助

鳥獣による農林産物の被害を防止するため、農地に設置する電気柵などの購入費用を補助します。

対象 電気柵などの購入費用(材料費のみ)で2万円以上のももの

※宅地内にある家庭菜園は対象外です

補助金額 上限5万円(購入費の2分の1以内)

問い合わせ 農林課(☎④2304)

下水道排水設備工事責任技術者資格試験

下水道排水設備工事責任技術者資格試験が実施されます。詳細については下水道課ホームページをご覧ください。

試験日 10月11日(日)

会場 高崎経済大学

問い合わせ 下水道課(☎④2327)

サマージャンボ宝くじ

この宝くじの収益金は市町村の明るく住みよいまちづくりに使われます。

発売期間 7月14日(火)～8月14日(金)

抽せん日 8月21日(金)

当せん金 ▼サマージャンボ宝くじⅡ最高7億円(前後賞含む)▼サマージャンボミニⅡ1等1000万円

イベント

図書館情報

講座・教室

募集

スポーツ

健康福祉

その他



石川県 羽咋市

姉妹都市

ふるまはくい

砂像協会による制作風景



千里浜 夏の風物詩
千里浜砂像を展示中!

千里浜の夏の風物詩である砂の彫刻「砂像」が、今年もなぎさドライブウェイ終点のドライブイン「千里浜レストハウス」横で制作されました。この砂像はハート型の穴が開いており、海をバックに顔を出して写真撮影することができます。天気の良いければ、夕日もハートの中に収められるかも!?

また、「道の駅のと千里浜」でも、7月中旬に高さ2m級の大型砂像を制作予定です。

砂像は11月末まで展示される予定ですので、新型コロナウイルスが落ち着いたら、ぜひ羽咋へお越しになり、このサンドアートをご覧ください。

教えて! 消費生活

ネットショッピングは慎重に!

Q 新型コロナウイルス感染防止のため、できるだけ外出を控えています。ネットショッピングを利用しようと思いますが、テレビや新聞などで代金を支払ったのに商品が届かなかったり、異なる商品が届いたりするトラブルを見たことがあります。ネットショッピングを利用する際、どのような点に気を付けたら良いのでしょうか。

A インターネット通信販売ではサイト内に事業者の名称、所在地などを表示しなければなりません。表示のないサイトでの購入はやめましょう。

また通信販売ではクーリングオフ制度の適用はありません。返品・交換などの販売条件を明記することが義務付けられていますので購入する前に確認しましょう。

前払いしたのに、商品が届かなかったり、コピー商品が届いたりした場合は、代金を振り込んだ金融機関と警察に状況を相談しましょう。クレジットカードでの支払いについてはカード会社にも相談してください。代金の前払いは、納得できる理由があるとき以外は注意が必要です。

消費生活の相談は市消費生活センター ☎fax 兼用 201133 (来庁相談要予約) 相談時間 平日午前9時~午後4時

ふじおか Culture

~藤岡の文化を探る~

【問い合わせ 文化財保護課 (☎235997)】

No.52

紙本著色泰西王侯図二幅
~隠れキリシタンと鬼石~

鬼石の満福寺に古くから伝わる南蛮画です。キリシタンの布教や外国船により、西欧の珍しい風俗画などが日本にもたらされました。この南蛮画もイエズス会などの西洋画家から学んだ日本人が、日本画の画材を用いて制作した写実性に富む初期西洋画です。西洋の技法を受け継ぎつつも、日本的表現が各所に使われています。

王侯図は冠を着け緑色の上着をまとい室内に立つ人物を描いています。右手を胸の前に、長い剣を後ろに下げています。上着からのぞく赤い袖は少し日本の着物のように見えます。武装した騎士図は左手を目の前にかざして右手に槍を持ち、前方を見る人物が描かれています。背景には炎上する城郭が見えます。左に差している剣はやや湾曲し、日本刀のように見えます。満福寺には南蛮画「達磨図」も伝わっています。

キリスト教布教と関係する南蛮画が満福寺へ伝来した経緯は不明ですが、禁教弾圧を逃れて

きた信徒によるものとの見方が有力です。埼玉県の旧渡瀬村(現神川町)は隠れキリシタンの拠点で、鬼石は古くから渡瀬と交流がありました。

周囲は山に囲まれ、信州、北陸、関西方面につながる十石街道沿いの交通の要所でもあり、各地から逃れてきたキリシタンの潜伏地であったことがうかがえます。



王侯図

騎士図

いまからできる! 日常防災
Everyday disaster prevention

牛乳パックも立派な防災用品に!

災害時に自分や大切な家族を守るには知識と備えです。防災は日常に転がっており、生活と密接につながっています。防災を難しく考えず、簡単な日常の行動と結び付けて取り組んでいきませんか。

【問い合わせ 地域安全課 (☎27444)】

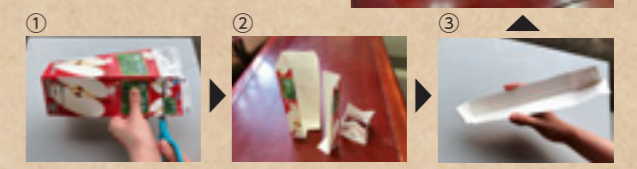


災害時には水が自由に使えないため、洗う必要がない食器が重宝されます。そこで活用できるのが牛乳パック! 牛乳パックは水に強く、加工もしやすいため、スプーンやお皿、まな板など、いろいろなものに変身します。まな板は肉を切る際など、日常でも使用する人が多いのではないのでしょうか。

いざという時のために、牛乳パックは切り開かず残しておくとも便利です。

牛乳パックでスプーン作り

- ①牛乳パックの上部を切り取る
- ②角を生かして4等分に切る
- ③口が当たる部分を丸く切り、柄の部分を持ちやすい形に切って
- ④完成



お皿やコップなどに変身

縦半分に切ると大きめのお皿に 横方向に切るとコップに 開くとまな板に



※お皿などは使う時にラップやポリ袋をかぶせると洗う必要がなく繰り返し使えます

●会場：市保健センター
●問い合わせ：子ども課 (☎402268)

項目	期日・受付時間	対象年齢・内容
両親学級 ※要予約	1日(土) 午前9時20分～9時30分	沐浴・妊婦体験など
股関節検診	18日(火) 午後1時15分～2時	令和2年5月生まれ
4カ月児健康診査・ ブックスタート	25日(火) 午後1時15分～2時	令和2年4月生まれ
前期離乳食教室	3日(月) 午前10時～10時10分	令和2年2月生まれ
後期離乳食教室 ※要予約	7日(金) 午前10時～10時10分	令和元年11月生まれ
わくわく相談 (2歳児相談)	28日(金) 午前9時30分～9時40分	平成30年4月生まれ
1歳児健康診査	19日(水) 午後1時～	新型コロナウイルス 感染症予防のため、 参加人数を調整して います。対象の人 には個人通知します
1歳6カ月児 健康診査	27日(水) 午後1時～	
3歳児健康診査	6日(木) 午後1時～	
5歳児健康診査	4日(火)・5日(水) 午前8時50分～9時	平成27年8月生まれ ※集団遊びがあります

こども医療電話相談 ☎#8000

休日や夜間に子どもの体調変化について対処方法などの相談ができます。

【受付時間】 月～土曜日/午後6時～翌朝午前8時
日曜日・祝日・年末年始/午前8時～翌朝午前8時(24時間)

子育てSTYLE

いろいろ気になる 子どもの生活

Q 子どもがいつも指しゃぶりをしています。やめさせた方がいいでしょうか。

A 指しゃぶりは母親のお腹の中にいるときから母乳を飲む練習として始まっています。生後12カ月ごろまでは生理的な反応として行われるのであまり心配いりません。2～3歳になると遊びが広がってくるので自然と減ってくるでしょう。入園や引っ越し、下の子どものお産などの大きな環境の変化があった場合は、3～4歳以降も一時的に指しゃぶりが多く出現することがあります。このような場合は無理にやめさせようとせず、親子で触れ合える遊びや絵本の読み聞かせなどを通して、指しゃぶりから注意をそらしてみましょ。親子のスキンシップは、子どものストレスによる不安や緊張を鎮め気持ちを安心させる方法として効果的です。年齢が大きくなってやめられなかったり、乳歯列に影響が出ていたりする場合は、かかりつけの歯科医や市の保健センターなどへ相談してみましょ。

キラリ★わたしの学校

神流小学校

～養蚕の体験が郷土を誇る思いを育む～

藤岡市の小中学校では「高山社学」が行われています。本校では、理科の学習とのつながりの中で、3年生が蚕を飼育し、繭を取り、座繰りで糸を引く体験を行っています。現在、職員室前の廊下には、子どもたちが育てた繭を使ってできた絹の校旗が2枚、飾られています。

養蚕の体験が始まったときの子どもたちの反応はさまざまです。蚕の卵を見て、理科で学習したモンシロチョウの卵との色や形の違いに不思議さを感じる子どもがいます。脱皮を繰り返しながら日に日に大きくなっていく蚕の成長の早さに驚く子どももいます。始めは蚕に近づけなかったのに大切なものを手のひらで包むように蚕を手に乗せて観察したり、校庭の畑から桑の葉を取って来て葉を食む音を聞こ



↑繭から糸を取る座繰り体験。

うと耳を澄ましていたり、繭を作り始めた蚕を大発見の思いで見つめ続けたりするようになります。体験を通して養蚕への思いが子どもたちの中へと深く染みわたっていくのが分かります。繭が取れると、富岡製糸場世界遺産伝道師協会の協力を得て、座繰りで糸を取る経験をし、その後、碓氷製糸や染物・刺しゅう業者の協力を得て校旗となって学校へ届けられます。多くの人と関わりながら3年生で体験し学んだ内容は、地域の発展に尽くした高山長五郎や高山社の役割を学ぶ4年生の社会の学習、近代日本の歩みや高山長五郎の生き方を学ぶ高学年や中学校の学習へつながり、子どもたちの郷土を誇りに思い郷土を愛する気持ちを育てています。



↑子どもたちが育てた繭を使ってできた校旗。

問い合わせ 学校教育課(☎8212)
神流小学校(☎2444)

集まれ! ふじおガキッズ



いまし かなた
今西 奏陽くん
(3歳5カ月・小林)

やんちゃすぎる可愛い王子♡これから
らもねえねと仲良く元気に育ってね



さかもと あやね
坂本 彩音ちゃん
(3歳9カ月・岡之郷)

妹思いの優しいお姉ちゃん。いっ
ぱい食べて元気にスクスク育ってね♡



ひらた みほね こほね
平田 珠羽ちゃん・瑚羽ちゃん
(4歳・2歳8カ月・藤岡)

わが家のプリンセス♡これからも姉妹
仲良く明るく元気に育っていこうね!

■対象 市内在住の4歳未満(受付時点)で過去に掲載のない子ども
■応募方法 任意の用紙に保護者の氏名・住所・電話番号・子どもの名前・性別・生年月日・子どもへのメッセージ(32字以内)を明記し、子どもの写真1枚を郵送・メール・持参のいずれかの方法
■応募先 秘書課広報広聴係(☎402208・✉hisyo@city.fujioka.gunma.jp)

本との出会い

図書館司書がセレクトした
新刊情報

迷子のままで



著者▷天童 荒太
津波で失われたはずの生徒手帳、行方不明のまま永い時を経た少年の伝言。数千キロ先の故国を目指す男が残した別れのあいさつ。そこからは強いメッセージが発信されていた。

開館時間 午前9時～午後8時(土・日曜日、祝日は午後5時まで)
休館日 月曜日
問い合わせ 図書館☎21669

「いつも無理してるな」と思った時に読む本



著者▷根本 裕幸
頼られっぱなしのしつかり者。そんな女性自分らしく生きる心のトレーニングを紹介。心の「メイク」落としを伝授し、肩の力を抜き、本来の輝きを発揮できる考え方を伝える。

最期の対話をするために



著者▷玉置 妙曼
「私、もう死ぬんでしょ?」大切な人からの最期の問いにどう答えますか?後悔のない別れを目指して今できることは。命の対話を続ける看護師・僧侶が「看取り」の心得を伝える。

藤岡 ふじおか げんきびと 元気人

地域の人の居場所づくり

子ども食堂「かがやき食事会」を3年前から月1回行っている大林さんご夫妻。毎回60〜70人の地域の人が集まります。子どもは40人ほど。「7人に1人の子どもが貧困の状態にあると聞いて、そんなにいるとは思わなかった」と語るご夫妻。もともとご飯を作るのが得意で食品衛生責任者の資格も持っていた輝代さんが「場所もあるし、やりたいな」と思ったそうです。

月1回の子ども食堂。もちろん食事が中心ですが、読み聞かせや外遊びなど、その都度、あそびのメニューも考えています。「子どもたちがもりもりとよく食べてくれるのがうれしい。年代の違う子どもたちが集まるので、年上の子どもが小さい子どもをよく見られる」と2人で目を細めます。

食事のスタッフは、輝代さんの趣味の仲間たち。「食材も地域の人が持ち寄ってくれる。地域の皆さんに協力してもらっているから続けられているんです」と語る重雄さん。地域のお年寄りからの要望で「シルバー食事会」も始めているというご夫妻。「子どもや地域の人の居場所づくりになればうれしい」と語っていました。



子ども食堂「かがやき食事会」を主宰

おおぼやし **大林 重雄**さん・てるよ **輝代**さん(本動堂)

Profile

3年前から自宅敷地内で、子ども食堂「かがやき食事会」を主宰する。新型コロナウイルス感染防止のため、3〜5月は中止。6・7月は弁当の配布を予定している。

知って得する♪ 耳より情報

暑い夏、ナスを食べて、乗り切ろう！

収穫時期を迎えた県の夏秋ナスは全国出荷量4年連続日本一。市でも非常に多く生産されています。

ナスには体の熱を逃がす働きがあるカリウムや、皮には眼精疲労の緩和に効果があるナスニンが含まれています。

一品料理やみそ汁、漬物など調理方法も豊富ですので、夏バテ予防に旬のナスを食べてみてはいかがでしょうか。

