



五穀豊穰と無病息災を祈る伝統の舞。

神田獅子舞が、地域の歴史を紡ぐ伝統芸能として市の重要民俗文化財に指定されました。昭和40年代の社会情勢により一時その継承が危ぶまれたものの、昭和48年に結成された「神田獅子舞保存会」の尽力により見事に復活。現在では約40種類の演目を守り、地区内外の継承者たちと共にその深い伝統を今なお息づかせています。

P2 カナダ リジャイナ市 フレンドシップ訪問団 参加者募集

P4~5 市役所職員採用試験を実施します！

三波川財産区管理会委員の選任

田口洋司さん(再任・三波川)が市議会の同意を得て、4月1日付で三波川財産区管理会委員に選任されました。



たくち ようじ
田口 洋司さん
(三波川)

日本絹の里特別展「まゆクラフトと絹の作品展」入賞を報告



3月25日、宮寺清江さん・邊見廣子さん・中村季衣さんが市長を表敬訪問し、日本絹の里特別展での入賞を報告しました。最優秀賞を受賞した宮寺さんは「藤岡市から3人も入賞することができてすごいです」と話し、市長は「上位を独占された作品たちを見ることができて幸せです」と述べました。

カナダ リジャイナ市 フレンドシップ訪問団 参加者募集

友好都市リジャイナ市に行ってみませんか？

市国際交流協会では、友好都市であるカナダリジャイナ市への訪問団を募集します。リジャイナ市は、豊かな土地を活かした穀物生産が盛んであり、多くの自然に囲まれた美しい都市です。

リジャイナ市では観光スポットの見学や、市民団体主催のイベントに参加します。個人旅行では体験できないリジャイナ市の人たちとの交流と、魅力溢れるカナダの街並みを一緒に体感してみませんか。

日時 8月26日(水)～31日(月) 4泊6日

内容 リジャイナ市役所表敬訪問・リジャイナ夏まつりへの参加・市民団体との交流・ロイヤルサスカチュワン博物館見学など

対象 市内在住・在勤の人および市国際交流協会会員

定員 20人(抽選、最小実施人数12人)

参加費 37万4,000円(食費、空港諸税、移動交通費などを含む)

※参加人数により変動します

※燃油サーチャージ代が別途かかります

※一人部屋を希望する場合は追加料金がかかります

申し込み 6月21日(日)までに参加申込書に必要事項を記入して、郵送・ファクスまたは持参で東武トップツアーズ(株)ぐんま支店(〒370-0828高崎市宮元町212高崎宮元町ビル9階 ☎027・325・3913)へ

※参加申込書は市役所市民相談室・東武トップツアーズ(株)ぐんま支店で配布するほか、市ホームページからもダウンロードできます

旅行内容の問い合わせ 東武トップツアーズ(株)ぐんま支店(☎050・9001・8731)

交流内容の問い合わせ 市国際交流協会事務局(企画課内 ☎402428)



令和8年経済センサスー活動調査

令和8年経済センサスー活動調査を実施します。この調査は我が国の全ての産業分野における事業所・企業の経済活動の状況を明らかにすることを目的とした調査です。調査結果は、行政施策の立案や民間企業の経営計画策定など、社会経済の発展を支える基礎資料として広く活用されます。

基準日 6月1日(月)

調査対象 全国全ての事業所および企業

100歳のお誕生日 おめでとうございます 市長から表彰状が贈られました



いまい みつお
今井 光雄さん
(3月25日生まれ・藤岡)

調査項目 事業所の名称および所在地・事業内容・売上・費用など
回答方法 インターネットまたは郵送で回答できます。また、調査員が直接事業所を訪問し調査の依頼をした場合は、調査員へ直接提出することもできます。調査内容は統計法に基づき秘密が厳守されるので、正確な回答をお願いします
問い合わせ 総務課(☎40227)

市への貢献に対する感謝状を贈呈しました

市政の発展、市民福祉の増進に寄与した6人に対して感謝状を贈呈しました。(以下、敬称略)

| 氏名 | 概要 |
|--------|---------------------------------|
| 中野 慶一 | 市国際交流協会会長として長年にわたり国際交流の架け橋として尽力 |
| 鈴木 均 | 市国際交流協会会長として長年にわたり国際交流の架け橋として尽力 |
| 山田 秀美 | 市健康推進員として長年にわたり市民の健康意識の向上に尽力 |
| 除村 和子 | 市健康推進員として長年にわたり市民の健康意識の向上に尽力 |
| 新井 芳子 | 市健康推進員として長年にわたり市民の健康意識の向上に尽力 |
| 板倉 きくよ | 市健康推進員として長年にわたり市民の健康意識の向上に尽力 |



※写真後列左から、田中副市長、新井芳子、板倉きくよ、岸教育長、前列左から、新井市長、中野慶一、除村和子
※当日欠席された鈴木均、山田秀美には後日感謝状を贈呈しました

市長コラム



未来に向けて更なる発展を目指して 皆さんと共に進む

藤岡市長として3期目の市政運営を担わせていただくことになりました。改めて、皆さんの主体的な市政参画や地域活動に感謝しながら、大きな責任と覚悟を胸に、引き続き皆さんと共に将来にわたり発展を続けるまちづくりに全力で取り組んでいきます。本市の強みや可能性を最大限に活かし、今と未来に藤岡で生きる人々のための基盤を着実に整えていくことが私の使命です。私自身、これまでと変わらず、明るく元気に笑顔で、何事にも積極果敢に挑戦し、これまで以上に、市民と行政とが協働するまちづくりを推進していきます。皆さん、愛すべき郷土藤岡が未来に向けて躍動するため、気持ちを1つに力を合わせ、共に歩んでいきましょう！



| 試験区分 | 夏試験 | 日程 | 秋試験 | 日程 | 試験内容 |
|---------------|-----|----|-----|--|--|
| 新卒・既卒 | | | | | |
| ① | 事務Ⅰ | ○ | | | 事務職 1次試験=面接 ↓ 2次試験=筆記試験・グループワーク ↓ 3次試験=面接 専門職 1次試験=筆記試験・面接 ↓ 2次試験=面接 |
| ② | 事務Ⅱ | | ○ | 1次試験=9月26日(土)・27日(日) 2次試験=10月17日(土)・18日(日) 3次試験=11月10日(火)・11日(水) | |
| ③ | 事務Ⅲ | ○ | | 1次試験=6月27日(土)・28日(日) 2次試験=7月11日(土)・12日(日) 3次試験=8月5日(水)・6日(木) | |
| ④ | 事務Ⅳ | | ○ | 1次試験=9月26日(土)・27日(日) 2次試験=10月17日(土)・18日(日) 3次試験=11月10日(火)・11日(水) | |
| ⑤ | 建築 | ○ | ○ | 1次試験=7月11日(土)・12日(日) 2次試験=8月5日(水)・6日(木) | |
| ⑥ | 土木Ⅰ | ○ | ○ | 1次試験=10月17日(土)・18日(日) 2次試験=11月10日(火)・11日(水) | |
| ⑦ | 土木Ⅱ | | ○ | | |
| ⑧ | 電気 | ○ | ○ | 1次試験=7月11日(土)・12日(日) 2次試験=8月5日(水)・6日(木) | |
| 社会人経験者 | | | | | |
| ⑨ | 事務 | ○ | | 1次試験=6月27日(土)・28日(日) 2次試験=7月11日(土)・12日(日) 3次試験=8月5日(水)・6日(木) | |
| ⑩ | 建築 | ○ | ○ | | |
| ⑪ | 土木 | ○ | ○ | 1次試験=10月17日(土)・18日(日) 2次試験=11月10日(火)・11日(水) | |
| ⑫ | 電機 | ○ | ○ | | |

※試験日程は予定であり、変更となる可能性があります。最新情報は市ホームページを確認してください

市役所職員採用試験を実施します！

職員採用試験の試験日程を変更し、例年9月に実施していた試験の一部を前倒して6月に実施します。また、県内では珍しい第1次試験で受験者全員を対象にした面接試験を実施します。皆さんの市への熱い思いをお待ちしています。

夏試験

申し込み 6月15日(月)までに市ホームページから申し込んでください

対象職種 事務Ⅰ・事務Ⅲ・事務(社会人経験者)・建築・土木Ⅰ・電気・建築(社会人経験者)・土木(社会人経験者)・電気(社会人経験者)

秋試験

申し込み 8月1日(土)～9月14日(月)に市ホームページから申し込んでください

対象職種 事務Ⅱ・事務Ⅳ・建築・土木Ⅰ・土木Ⅱ・

電気・建築(社会人経験者)・土木(社会人経験者)・電気(社会人経験者)

共通事項

採用予定日 令和9年4月1日

資格 日本国籍を有し、地方公務員法第16条の欠格条項に該当しない人

試験案内配布 市ホームページからダウンロードしてください

試験会場 市役所など

問い合わせ 職員課(☎402226)

市ホームページ



| 試験区分(定員) | 学歴など | 年齢 |
|---------------|---|--------------------------|
| 新卒・既卒 | | |
| ① 事務Ⅰ (6人程度) | 4年制以上の大学を卒業(令和9年3月卒業見込み可)した人 | 平成8年4月2日以降に生まれた人 |
| ② 事務Ⅱ (5人程度) | 高校を卒業(令和9年3月卒業見込み可)し、事務Ⅰの学歴資格に該当しない人 | |
| ③ 事務Ⅲ (若干人) | 4年制以上の大学を卒業(令和9年3月卒業見込み可)し、障害者手帳の交付を受けている人 | 平成3年4月2日以降に生まれた人 |
| ④ 事務Ⅳ (若干人) | 高校を卒業(令和9年3月卒業見込み可)し、障害者手帳の交付を受けている人で、事務Ⅲの学歴資格に該当しない人 | |
| ⑤ 建築 (若干人) | 大学の建築系学科を卒業(令和9年3月卒業見込み可)した人または2級建築士以上の資格を有する人 | 平成8年4月2日以降に生まれた人 |
| ⑥ 土木Ⅰ (若干人) | 大学の土木系学科を卒業(令和9年3月卒業見込み可)した人または2級土木施工管理技士以上の資格を有する人 | |
| ⑦ 土木Ⅱ (若干人) | 高校の土木系学科を卒業(令和9年3月卒業見込み可)した人 | 平成8年4月2日以降に生まれた人 |
| ⑧ 電気 (若干人) | 大学の電気系学科を卒業(令和9年3月卒業見込み可)した人または第3種電気主任技術者以上の資格を有する人 | 平成8年4月2日以降に生まれた人 |
| 社会人経験者 | | |
| ⑨ 事務 (5人程度) | 5年以上の社会人経験を有する人 | 昭和56年4月2日～平成8年4月1日に生まれた人 |
| ⑩ 建築 (若干人) | 5年以上の社会人経験を有し、2級建築士以上の資格を有する人 | |
| ⑪ 土木 (若干人) | 5年以上の社会人経験を有し、2級土木施工管理技士以上の資格を有する人 | 昭和61年4月2日～平成8年4月1日に生まれた人 |
| ⑫ 電気 (若干人) | 5年以上の社会人経験を有し、第3種電気主任技術者以上の資格を有する人 | |

皆様のご意見を募集します



市ホームページ

Public Comment

藤岡市空家等対策計画(第2期)(案)

「藤岡市空家等対策計画」を総合的に見直します。この計画は、本市が取り組む空家等対策の基本的方針を示すものです。

閲覧場所 市役所市政情報コーナー、鬼石総合支所鬼石振興課、市ホームページ

意見を提出できる人 市内在住・在勤・在学の人、市内に事務所・事業所を有する法人・個人、その他利害関係を有する人

閲覧および意見提出期間 6月12日(金)までの午前8時30分～午後5時15分(土・日曜日、祝日を除く)

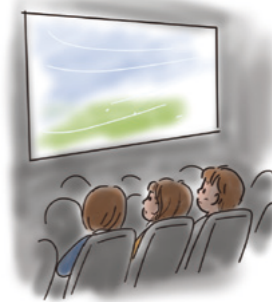
その他 提出された意見を考慮して計画を策定します。意見の概要とその意見に対する市の考え方は、個人情報を除いて公開します。なお、個々の意見に直接回答はしません

提出方法 任意の様式に意見・住所・氏名・電話番号を記入して、直接もしくは郵送・ファクス・メールのいずれかの方法で建築課(〒375-8601(住所記載不要) ☎②6444 ☒kenchiku@city.fujioka.gunma.jp)へ

問い合わせ 建築課(☎402326)

イベント

映画鑑賞会



人生100年時代と言われる今、定年後に訪れる「熟年の青春」熟春を明るく迎えるために人生整理に動き出す家族の騒動をコミカルに描いた、ヒューマンコメディ映画を鑑賞します。

日時 6月7日(日)午後1時開場、1時30分上映
会場 鬼石多目的ホール
上映作品 お終活！熟春！人生、百年時代の過ごし方！
定員 171人(先着順・全席自由)
入場料 500円
その他 入場券は5月8日(金)から地域づくりセンター鬼石・市役所市民相談室で販売します
問い合わせ 地域づくりセンター鬼石(☎523881)

図書館情報

問 ☎221669

あかちゃんといっしょのおはなし会

親子で一緒に絵本や紙芝居の読み聞かせ、手遊びを楽しみます。

日時 5月27日(水)午前10時30分～11時
会場 複合施設ふじまる

おたまじゃくしのおはなし会

絵本や紙芝居の読み聞かせをします。
日時 5月9日・23日の土曜日午後2時
会場 図書館

講座・教室

菊づくり講習会



日時 6月7日(日)午前10時～正午

総合学習センター南棟

内容 菊の育て方や芽の摘み方、仕立て方などについて学び、大輪の菊を目指します
講師 市菊花協会会員
定員 50人(先着順)

参加料 無料
持ってくる物 筆記用具
その他 講習用の菊苗は配布します
申し込み・問い合わせ 5月8日(金)～6月2日(火)にふじおか電子申請受付システムから申し込みまたは生涯学習課(☎26888)へ

韓国語入門講座



韓国語を初めて学ぶ人に向けた入門講座です。
日時 6月3日～12月2日(8月12日・9月23日を除く)の水曜日(全25回)午後7時～8時30分
会場 総合学習センター北棟
講師 岩崎世津子さん(藤岡)

ハンゲル愛好会

対象 市内在住・在勤・在学の人または市国際交流協会会員
定員 20人(先着順、最少実施人数10人)

参加料 ▼一般 1万3000円 ▼市国際交流協会会員 1万円
※別途テキスト代2310円がかかります
持ってくる物 筆記用具
申し込み・問い合わせ 5月8日(金)～25日(月)にふじおか電子申請受付システムから申し込みまたは市国際交流協会事務局(企画課内 ☎2428)へ

募集

ねりんピック

彩の国さいたま2026



60歳以上の人を中心として、あらゆる世代の人たちが楽しみ、交流を深められるスポー

スポーツ

市民武術太極拳交流大会

日時 6月14日(日)午前9時30分開会式
会場 総合学習センター体育館
対象 市太極拳協会加盟団体および市内太極拳愛好者
参加料 1000円

市民バドミントン大会

申し込み 5月19日(火)までに参加料を持ってスポーツ課へ
日時 7月5日(日)午前8時10分受け付け開始
会場 市民体育館

市民バレーボール選手権大会(家庭婦人の部)

申し込み 6月12日(金)までにふじおか電子申請受付システムから申し込み
参加料 1組3000円

JGAWAGスクール1Dayプログラム

健康維持増進のためのゴルフスクールです。
日時 5月22日(金)午後1時～4時
会場 グリーンパークカントリークラブ

健康福祉

成人健康相談



日時 5月22日(金)午後1時～4時(要予約)
会場 子育て・健康センター
内容 ▼健康や栄養・薬についての相談会 ▼血管年齢測定 ▼体組成測定など
持ってくる物 健診結果票・健康手帳・お薬手帳など相談対象者の健康状態が分かる物
その他 ▼相談は家族など本人以外でも受け付けます ▼ペースメーカー利用者は体組成測定を行えません
問い合わせ 健康づくり課(☎507801)

介護職員初任者研修の受講料補助



新たな介護人材の発掘のため、受講料の一部を補助しています。

対象 市内在住・在勤・在学で次の全ての条件を満たす人
 ▼介護職員初任者研修を受講し修了している▼受講料について他の助成金(求職者支援を含む)を受けていない▼研修修了後3カ月以内に市内の事業所で介護などの業務に従事し、同じ事業所で3カ月以上従事している▼住所を有する市区町村の課す市区町村税に滞納がない
補助金額 介護職員初任者研修に係る受講料・教材費を合わせた額(上限5万円、1000円未満切捨て)
申請期間 介護職員初任者研修修了日の翌日から1年以内

市民献血



輸血に使用する血液は、人工的に作ることができず、長期保存することもできません。そのため、いつでも患者に血液を届けられるように、毎日新しい血液を確保する必要があります。愛の献血に協力をお願いします。

日時 5月25日(月) ①午前9時30分～11時30分
 ②午後1時45分～4時

会場 ①=旧保健センター②=子育て・健康センター

内容 200ml献血・400ml献血

対象 献血に協力できる人

※年齢・体重・貧血の有無などの基準があり当日医師が判断します(400ml献血の主な基準は右表のとおり)

その他 200ml献血は、必要数が確保され次第受け付けを終了します

問い合わせ 健康づくり課(☎507801)

| | 男性 | 女性 |
|---------------|---------|---------|
| 年齢 | 17～69歳* | 18～69歳* |
| 体重 | 50kg以上 | |
| 年間献血回数 | 3回以内 | 2回以内 |

*65歳以上の人の献血は、献血する人の健康を考慮し、60～64歳の間に献血経験がある人に限ります

各種児童扶養手当の申請



児童扶養手当・特別児童扶養手当の対象で手当を受けていない人は申請をしてください。

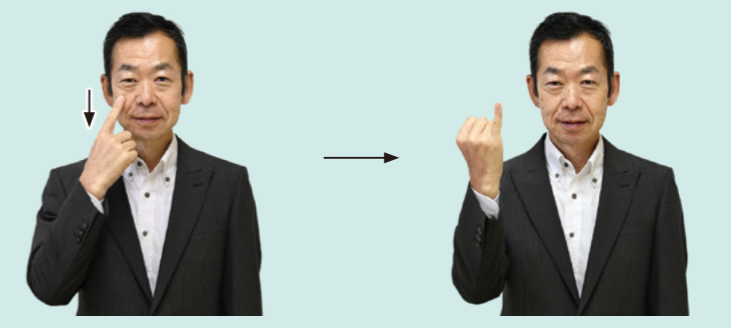
児童扶養手当
 ひとり親家庭となった児童を監護・養育している人を支援するための手当です。
対象 支給要件のいずれかに該当する18歳になって最初の3月31日まで(障がいのある場合は20歳になる誕生日の前日まで)の児童を監護・養育している人

申請方法 補助条件を満たした時点で、介護保険課へ申請してください。申請に必要な書類は介護保険課で配布するほか、市ホームページからもダウンロードできます
問い合わせ 介護保険課(☎2294)



手話をやってみよう(第86回)

手話は音声言語と異なり、手指や体の動き、表情を使って視覚的に表現する言語です。手話が身近な言語となるよう、皆さんもやってみましょう。
 今月は「お母さん」を紹介します。



右手の人差し指で頬を軽く1回なぞる。 小指を立てて上へ上げる。

問い合わせ 福祉課(☎2384)

支給額 ▼全部支給Ⅱ第1子4万8050円、第2子以降1万1350円▼一部支給Ⅱ第1子4万8040円、1万1340円、第2子以降1万1340円、5680円
 ※所得状況により変化します
支給要件 ▼父母が離婚▼父または母が死亡▼父または母

が重度の障がい(国民年金法による障害等級1級程度)▼父または母が生死不明▼父または母が1年以上遺棄▼父または母が裁判所からのDV保護命令を受けた▼父または母が1年以上拘禁中▼未婚の母の子▼父母ともに不明(孤児など)
非該当要件 ▼児童が施設な

特別児童扶養手当

障がいのある20歳未満の児童の福祉増進を図るための手当です。

対象 支給要件のいずれかに該当する20歳になる誕生日の前日までの児童を監護・養育している人

支給額 ▼1級Ⅱ5万8450円▼2級Ⅲ3万8930円

支給要件 ▼1級Ⅱ身体障害者手帳1・2級程度の障がいがある、療育手帳判定A程度の知的障がいがある、精神障害者保健福祉手帳1級程度の精神障がいがある▼2級Ⅱ身体障害者手帳3級程度の障がいがある、日常生活が著しい制限を受ける程度の知的障がいもしくは精神障がいがある

非該当要件 ▼児童が障がいを事由とする公的年金を受給している▼児童が施設など通所施設を除く)に入所しているなど

共通事項

その他 ▼手当は請求者や請求者の父母などの所得が一定額を超えると支給が停止となる場合があります▼手当を受けている人は、毎年8月に現況届を出す必要があります▼詳細は問い合わせください
申請・問い合わせ 子ども課(☎7803)へ

緑の募金と苗木の配布



地域の緑化を推進するため、緑の募金を実施します。募金に協力した人には、苗木をプレゼントします。

日時 5月15日(金)午前9時～午後1時

※苗木がなくなり次第終了

会場 市役所本庁舎
苗木の種類 ブルーベリー・ラベンダー・オレガノ・アケビ(予定)

市長の資産等の公開

藤岡市長の資産等の公開に関する条例に基づき、資産等報告書などを閲覧することができます。

閲覧開始日 5月11日(月)

閲覧日時 平日午前8時30分～午後5時15分(正午～午後1時を除く)

閲覧場所・問い合わせ 総務課(☎2227)

スズメバチの巣の 駆除費補助



市民生活の安全のため、スズメバチの巣を駆除するため、に要した費用の一部を補助します。

補助金額 駆除に要した費用の2分の1(上限1万円)

対象 次の全ての要件を満たす人▽市内においてスズメバチが営巣している土地もしくは建物の所有者、管理者または賃借する個人(事業者は除く)▽業者によりスズメバチの巣を駆除する▽市税の滞納がない

持ってくる物 ▽駆除に要した費用の領収書▽同一場所の駆除前と駆除後の写真

その他 ▽必要書類は環境課で配布するほか、市ホームページからもダウンロードできます



す▽駆除業者によって費用が異なるため、事前に複数の見積りを取ってください

申し込み・問い合わせ 領収日から30日以内に環境課(☎2264)へ

5月は自動車税の納期です



自動車税は、毎年4月1日現在で運輸支局に登録されている自動車の所有者に課税されます。

納期限 6月1日(月)

納税場所 ▽県内の金融機関▽「地方税統一QRコード」対応の全国の金融機関▽郵便局▽県自動車税事務所▽行政書士事務所▽コンビニエンスストア▽「地方税お支払サイト」(クレジットカード・インターネットバンキングでの納付)▽スマートフォン決済アプリやPay-easy(ペイジー)対応のインターネット

イジー)対応のインターネットバンキング・ATM

その他 ▽口座振替納税を利用する場合は、6月1日(月)が引き落とし日です。前営業日までに預金残高を必ず確認してください▽口座振替納税をこれから申し込む場合は、令和9年度の納税からの利用になります▽軽自動車・バイクには軽自動車税がかかります▽詳細は、県ホームページを確認してください



問い合わせ 藤岡行政書士事務所(☎21442)・県自動車税事務所(☎027・263・4343)・税務課(☎2803)

粗大ごみ有料回収



収集日 6月1日・8日・15日・22日の月曜日午後(各日先着5人)

収集品目 家具・自転車など

収集制限 各家庭4点以内
料金 1kg当たり33円(消費税込み)

その他 収集日当日に収集する品を玄関先に出してください
申し込み・問い合わせ 5月19日(火)午前8時30分から電話で清掃センター(☎28305)へ

木造住宅の精密診断・耐震改修補助



精密診断

対象 補助対象住宅を所有している人

対象経費 ▽補助対象住宅の精密診断費▽補助対象住宅の精密診断に要する図面の復元費

補助金額 ▽精密診断Ⅱ2分の1以内(上限5万円)▽図面の復元Ⅱ2分の1以内(上限10万円)

補助件数 ▽精密診断Ⅱ1戸▽図面の復元Ⅱ1戸
※全て先着順

耐震改修

対象 耐震診断または精密診断を受けた結果、耐震性が不足すると判定された補助対象住宅を所有している人

対象経費 補助対象住宅の耐震改修工事費

補助金額 5分の4以内(上限115万円)

補助件数 1戸(先着順)

共通事項

補助対象住宅 次の全てを満たす市内の木造住宅▽昭和56年5月31日以前に建築された住宅または併用住宅(住宅の床面積が2分の1以上)▽建築基準法に適合している▽在来軸組工法で建築された地上階数2階以下など

その他 各制度の詳細については、市ホームページを確認するか、建築課へ問い合わせしてください



申し込み・問い合わせ 5月11日(月)～8月31日(月)に建築課(☎2827)へ

中小企業季節資金

6月1日(月)から夏季の運転資金に係る融資を開始します。

対象 市内に事業所を有する中小企業者

融資期間 6カ月以内

返済方法 一括返済または月賦返済

融資利率 年1.5%

保証人・担保 取扱金融機関の定めるところによる

申し込み 市内取扱金融機関
問い合わせ 取扱金融機関・商業観光課(☎2318)

緑のカーテン用 アサガオの種無料配布



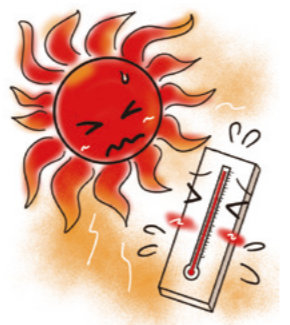
夏季の節電につながる、アサガオなどのつる性植物で壁や窓を覆う「緑のカーテン」の普及を促進するため、自宅アサガオの種を無料で配布します。

配布期間 5月15日(金)から配布予定数が終了するまで

配布場所 市役所・各地域づくりセンター(8カ所)・複合施設ふじまる・総合学習センター

配布予定数 2000袋
問い合わせ 環境課(☎2264)

熱中症警戒アラート 運用開始



運用期間 10月21日(水)まで
熱中症警戒アラート

県内の暑さ指数(WBGT)情報提供地点のいずれかで暑さ指数が33に達すると予測された場合に、熱中症の危険性に対する気付きを促すために発表されます。

熱中症特別警戒アラート

全ての地点で暑さ指数が35に達すると予測された場合に、危険な暑さに対する最大限の予防行動を促すために発表されます。

熱中症特別警戒アラートが

クーリングシエーター

市では、暑さからの避難場所として市内の公共施設や民間施設の一部をクーリングシエーターに指定しています。熱中症特別警戒アラート発令時に開放され、誰でも利用できます。詳細は市ホームページで確認し、利用の参考にしてください。



問い合わせ 環境課(☎2264)

労働保険の 年度更新

労働者を雇用している事業主は、早めに手続きを行ってください。

申告・納付期間 6月1日(月)～7月10日(金)

申し込み 群馬労働局
問い合わせ 群馬労働局(☎027・896・4737)・商業観光課(☎2318)

市民夏期大学講座

問い合わせ 生涯学習課 (☎②6888)

日時 7月23日(木)
午後6時30分～8時

日時 8月22日(土)
午後2時～3時30分

会場 みかぼみらい館

定員 1,100人 (先着順)

参加料 2,000円 (2回券)

その他 ▶チケットは5月15日(金)から各地域づくりセンター・総合学習センター・市役所市民相談室・鬼石総合支所・みかぼみらい館で販売します
▶郵便振込によるチケットの購入を希望する人は生涯学習課に連絡してください

7月23日(木) **石原 良純**さん (俳優・気象予報士)
「石原良純 大いに語る
～日本の気象・環境問題から家族の絆まで～」

◆講師プロフィール
1962年神奈川県生まれ。1984年慶應義塾大学経済学部を卒業。1984年松竹富士映画「凶弾」でデビュー。舞台・映画・TVドラマ・バラエティー番組と意欲的に活動。
1997年気象予報士の資格を取得。ウェザーキャスターも務める。日本の四季・気象だけでなく地球の自然環境問題にも力を入れている。
2001年「石原家の人びと」・2025年「石原家の兄弟」(共に新潮社)を出版しベストセラーに。著作においても期待を寄せられる。



8月22日(土) **工藤 公康**さん (福岡ソフトバンクホークス元監督)
「健康はスポーツから！
多様なスポーツ体験のすすめ」

◆講師プロフィール
1963年愛知県生まれ。1982年名古屋電気高校を卒業後、西武ライオンズに入団。以降、福岡ダイエーホークス、読売ジャイアンツ、横浜ベイスターズなどに在籍し、現役中に14度のリーグ優勝、11度の日本一に輝き優勝請負人と呼ばれる。
実働29年プロ野球選手としてマウンドに立ち続け、2011年正式に引退を表明。2015年から福岡ソフトバンクホークスの監督に就任。2021年退任までの7年間に5度の日本シリーズを制覇。2020年監督在任中ながら筑波大学大学院人間総合科学研究科体育学専攻を修了。体育学修士を取得。



所得課税証明書などの発行予定日

令和8年度所得課税証明書など(7年中所得)の発行予定日は次のとおりです。
発行予定日 ▽特別徴収者市県民税を給与からの天引きのみで納める人 ▽5月14日(木)から▽普通徴収者市県民税を納付書・口座振替で納める人(および年金からの天引きにより納める人) 6月9日(火)から

手数料 1通あたり300円
※個人・年度ごとに1通
持ってくる物 ▽本人・証明される人の住民票上で同一世帯の親族・納税管理人(証明書が必要)などが申請する場合Ⅱ申請者の身分証明書(マイナンバーカード、運転免許証など)▽それ以外の人が申請する場合Ⅱ申請者の身分証明書と委任状(押印は不要)
※申請時に他市町村で同一世帯の親族である場合は、本市で同一世帯であるかどうかの確認ができないため、委任状が必要です
その他 マイナンバーカード

令和7年度 鮎川水質調査結果

毎年、公共用水域である鮎川の水質調査を行っています。鮎川は環境基準の河川類型指定を受けていないため、合流先である鮎川に指定されている河川A類型を採用し、環境基準との比較を行いました。今回の調査では、大腸菌数を除く全ての項目が環境基準を満たしており、農業項目については全地点において定量下限値未満でした。また電気伝導率調査では、上流下流の比較で大きな変化はありませんでした。過去と比較して水質汚染が拡大している危険性は低いと考えられます。
一般項目 水素イオン濃度(pH)・溶存酸素量(DO)・

| | 7月23日 | 12月17日 |
|------|-------|--------|
| 鮎川本川 | | |
| 小柏 | 0.5 | 1.4 |
| 金井 | <0.5 | 1.8 |
| 多野橋 | 1.2 | 0.6 |
| 鮎川橋 | 1.3 | 0.7 |
| 鮎川支川 | | |
| 大谷川 | 0.5 | 0.7 |
| コパカ沢 | 0.5 | <0.5 |
| 鉦沢 | 0.8 | 0.5 |
| 大平沢 | 1.0 | 1.1 |

※単位: mg/l (環境基準 2mg/l 以下)
※標記の「<」は定量下限未満を示します

生物化学的酸素要求量(BOD)・化学的酸素要求量(COD)・浮遊物質(SS)・大腸菌数・総リン(TiP)・総窒素(TiN)の8項目
鉄分項目 全鉄(TiFe)・溶解性鉄(SiFe)の2項目
農薬項目 アゾキシストロビン・ペンシクロン・クロチアジン・ダイアジノン・チオジカルブ・アシュラムの中から3項目
その他 電気伝導率
生物化学的酸素要求量(BOD)
水中の汚濁物(有機物)が水中の微生物によって分解される時に必要となる酸素の量。数値が大きくなるほど水質が汚れています。

合併処理浄化槽の補助金

単独処理浄化槽や汲み取り槽を撤去または再利用して合併処理浄化槽に入れ替える場合に費用の一部を補助します。台所や風呂の排水もきれいにできる合併処理浄化槽を設置し、身近な水環境の保全に協力してください。
補助上限額 ▽5人槽 64万4000円 ▽7人槽 68万6000円 ▽10人槽 77万6000円
※宅内配管補助金を含む
対象 次の全ての要件を満たす人 ▽公共下水道認可区域を除く市内全域に居住している ▽対象区域内の専用住宅または店舗部分が2分の1以下の店舗兼住宅の単独処理浄化槽や汲み取り槽を合併処理浄化槽に入れ替える ▽市税の滞納がない ▽10人槽以下の浄化槽を設置する ▽特定の資格を有する業者が入替工事を行う
定員 予算の範囲内(先着順)
申し込み・問い合わせ 令和9年1月29日(金)までに下水道課(☎②3327)へ

広報の写真撮影にご協力ください

イベントなどで市広報広聴係員が写真や映像を撮影します。これらの写真などは市の記録写真として保存するほか、広報紙やホームページなどに使用します。
「藤岡市広報」と書かれた紫色の腕章を着けた担当職員がおじゃまして取材・撮影を行う際には、ご協力をお願いします。
問い合わせ 秘書課(☎④2208)





石川県 羽咋市

姉妹都市

はくい
ふるまはくい

桜を楽しむ見物客



桜のトンネルで春を感じて

羽咋市・千路町で桜が見ごろ

羽咋市千路町の古永建設敷地内の庭園で、シダレザクラが見ごろを迎えました。庭園はシダレザクラやキクザクラ、八重桜など10種類以上の約150本もの桜が咲き乱れる羽咋市の桜の名所の一つであり、市民にも一般開放されています。

木のチップが敷かれた散策路の「桜のトンネル」を堪能しようと、県外から訪れる人も多く、観光客でにぎわう場所です。

庭園はシダレザクラが目玉で、まるで桜のシャワーのように花が降り注ぎ、花の美しさと迫力を間近で感じることができます。

藤岡市の皆さんも、ぜひお花見の時期に足を運んでみてください。

誰にでも起る
ひきこもりのきっかけは一人一人異なります。進学や就職でのつまずき、人間関係の

身近な地域課題
ひきこもりは決して特別な問題ではありません。内閣府の調査では、全国の推計で100万人を超える人が広い意味でのひきこもり状態にあるとされています。年代も若者に限らず、40〜60代の中高年層にも広がっています。こうした、ひきこもりの長期化から生じるのが「8050問題」です。80代の親が50代の子の生活を支える状況を指し、家族だけでは抱えきれない深刻な問題となっています。今や地域全体で向き合うべき身近な問題です。

身近な地域課題



ひきこもりと8050問題

福祉課 (☎2384)

「どこに相談したらいいかわからない」「家族のことを他に話にくい」といった思いもあります。しかし、ひきこもりや8050問題は、家族だけで解決しようとすると大きな負担となってしまいま

まずは相談を

悩み、病気やこころの不調など、日常生活の延長にある出来事が重なり、外に出たり、人と交流することが難しくなることがあります。長期化すると社会との接点を取り戻すことに強い不安を感じて、本人も家族も孤立しやすくなります。ひきこもりは決して怠けや甘えではありません。適切な理解や周囲の関わり・支援があれば、状況を少しずつ変えていくことができます。

す。問題をすぐに解決することは難しいかもしれませんが、まずは誰かと「つながる」ことが大切です。話をすることで気持ちが軽くなったり、今できることを一緒に考えることもできます。一人で抱え込まず、まずは相談から始めてみませんか。

問題が長期化する背景には、「どこに相談したらいいかわからない」「家族のことを他に話にくい」といった思いもあります。しかし、ひきこもりや8050問題は、家族だけで解決しようとすると大きな負担となってしまいま

問題が長期化する背景には、「どこに相談したらいいかわからない」「家族のことを他に話にくい」といった思いもあります。しかし、ひきこもりや8050問題は、家族だけで解決しようとすると大きな負担となってしまいま

相談窓口 福祉課 (☎2384)

84・藤岡保健福祉事務所 (☎21420)・こころの健康センター (☎027・287・1121)



東中学校

～地域とのつながりを大切にした取り組み～

東中学校には、歴史ある活動としてJRC・ユネスコ委員会があります。委員会では生徒会が中心となって全校生徒に呼びかけ、アルミ缶・ペットボトルキャップの回収を行っています。また、福祉施設への車いす寄贈を目標に、資源回収の強化期間「チャリティーWEEK」を実施しています。さらに、ユネスコスクール認定校としてSDGsにも着目し、授業やお昼の放送で資源回収やリサイクルについて取り上げ、資源回収から持続可能な社会づくりを意識できるように学習しています。PTAも地域の人からの依頼を受けて、段ボールやペットボトルの回収を年に数回実施しています。このように学校・家庭・地域など、毎年多くの人が関わっています。

これらの活動を通して、生徒が自分たちの生まれ



資源回収の様子

育った地域の大切さを再認識し、地域に深く根ざしていくことを願っています。今後も「地域と共にある学校づくり」に取り組んでいきます。

問い合わせ 学校教育課 (☎508212)
東中学校 (☎20761)

ごみを減らす・分ける・生かす

—安心して生活できる環境を次世代へ—



第2回 リチウムイオン電池は正しく排出してください

モバイルバッテリーやスマートフォンなどに使われているリチウムイオン電池は、使用時や廃棄時の火災が頻繁に発生しています。可燃ごみや不燃ごみとして排出すると、収集車や処理施設で発火する恐れがあります。国では、リチウムイオン電池は「賢く選ぶ」「丁寧に使う」「正しく捨てる、そして資源循環」が重要であるとしています。また、火災事故への対策強化として、2026年4月からはリチウムイオン電池を取り外せない一部の製品について、メーカーなどに自主回収・リサイクルの体制整備が求められることになりました。リチウムイオン電池は小型で見分けにくく、他のごみの中に紛れ込みやすいものです。ごみとして排出するときは次の回収ルートを利用してください。

- ▷メーカーや販売店に確認
- ▷家電量販店などに設置されているリサイクルボックスを活用
- ▷透明なビニール袋などに入れて、収集所の赤いカゴに「有害ごみ」として排出。雨天は不可。配線や端子はビニールテープなどで絶縁。ただし、変形・膨張したものは収集所には出さず、清掃センターへ直接持ち込み

「リチウムイオン電池が使用されているかもしれない」と思ったときのひと手間が、事故の防止につながります。安全なごみ処理のため協力をお願いします。

＜リチウムイオン電池が使用されている製品の例＞



充電することで繰り返し利用できる右記のようなもの

スマートフォン モバイルバッテリー 携帯用扇風機 ワイヤレスイヤホン

問い合わせ 清掃センター (☎238305)

子どもカレンダー

- 会場：子育て・健康センター
- 問い合わせ：子育て応援課 (☎507805)

| 項目 | 期日・受付開始時間 | 対象年齢・内容 |
|-----------------------|------------------------|------------------------|
| 両親学級 ※要予約 | 6日(土) 午前9時20分 | もくよくよ 沐浴・妊婦体験など |
| ママサロン ※要予約 | 15日(月) 午前9時50分 | マタニティピラティス など |
| 股関節検診 | 9日(火) 午後1時15分 | 令和8年3月生まれ |
| 4カ月児健康診査 | 23日(火) 午後1時15分 | 令和8年2月生まれ |
| 離乳食教室 ※要予約 | 9日(火) 午前10時 | 令和8年1月生まれ |
| 育児相談 ※要予約 | 3日(水) 午後1時 | 乳幼児の発育発達相談 など |
| すこやか教室・ ブックスタート | 10日(水) 午前9時30分 | 令和7年11月生まれ |
| 1歳児健康診査 | 10日(水) 午後1時15分 | 令和7年6月生まれ ※フッ素塗布券配布 |
| 1歳6カ月児 健康診査 | 25日(木) 午後1時15分 | 令和6年11月生まれ |
| わくわく相談 (2歳児相談) | 12日(金) 午前9時45分 | 令和6年2月生まれ |
| 3歳児健康診査 | 18日(木) 午後1時 | 令和5年2月生まれ |
| 5歳児健康診査 ※集団遊びがあります | 2日(火)・3日(水) 午前8時50分 | 令和3年6月生まれ |
| | 30日(火) 午前8時50分 | 令和3年7月生まれ |

子育てSTYLE

子どもの睡眠リズムを整える方法

Q 3歳の子どもがいます。早く寝かしつける方法がありますか。

A 睡眠は、心身の休養と脳や体を成長させる役割があり、適切な睡眠時間を確保することは子どもの健康にとって大切です。

3～5歳児は10～13時間の睡眠時間をとることが大切とされています。子どもの睡眠習慣を整えるために次のことを工夫しましょう。

▷夜早く寝るためには早起きをすることが大切です。朝7時までには起こし、起きる時間になったら日差しを浴びられるようにカーテンなどを開けましょう。手や足を優しくマッサージしたり、顔を拭いてあげると目覚めやすくなります

▷天気の良い日には外でたくさん遊びましょう

▷昼寝をする場合は午後3時までに起こしてあげると夜寝る時間に影響が少なくなります

▷就寝時間は午後9時までを目標にしましょう。強い照明は眠気を妨げるので、テレビやスマートフォンを見せないようにしたり、寝る30分前には照明を暗めにしましょう。静かで落ち着いた環境は心地よい眠気をもたらします

子どもの睡眠習慣を整えるため、保護者も昼と夜のメリハリをつけて生活するように意識しましょう。



from リジャイナ

問い合わせ 企画課 (☎42428)

約10年ぶりに開催が決まった、日本文化や夏祭りをテーマにした「リジャイナ夏まつり2026」についてご紹介します。

リジャイナ夏まつりは、今年の8月29日(土)に、リジャイナ市内の文化施設で行われます。主催団体であるリジャイナ日本文化クラブを中心に、日本文化に関心を寄せるリジャイナ市民が一体となって準備を進めています。

当日のステージでは、リジャイナ市民によるよさこい踊りや武術、太鼓演奏の他、現地の学生や市民によるコラボレーションパフォーマンスが披露されます。また、会場内には浴衣や法被が着られるコーナーや、水風船釣り・ボール

すくいなどの屋台、地域の日本食レストランの出店も並びます。さらに、藤岡市との市民交流に関する企画・展示も予定されています。日本文化を軸にリジャイナ市に住む多様な背景を持つ人々が集い、交流を深める多文化コミュニティのイベントとして、各方面から大きな期待が寄せられています。

実行委員長を務める

コレト・ヤマウチさんからのメッセージ

この夏祭りを通して、日本文化の魅力を伝えるだけでなく、リジャイナ市民と藤岡市民のつながりを生み出したいと考えています。ぜひ、私たちのリジャイナ夏まつりに参加し、ステージや体験ブースで藤岡市の伝統芸能や日本文化を発信しましょう。日本とカナダの文化が交わる瞬間を共に分かち合い、かけがえのない国際交流の時間を過ごせることを期待しています。藤岡市から参加する一人一人が、この夏祭りの大切なゲストであり仲間です。心に残る特別な夏のひとときを、共に創り出せることを願っています。



2017年のリジャイナ夏まつり

集まれ! ふじおがキッズ



しづや はる
渋谷 晴琉ちゃん
(4歳)

はる! さく君とずっと2人仲良く元気になってね!



しづや さく
渋谷 咲玖ちゃん
(4歳)

さく! はる君とずっと2人仲良く元気になってね!



えんどう ひな
遠堂 陽音ちゃん
(4歳)

いつもパパとママに笑顔をくれてありがとう! ずっとだいすきだよ♡

- 対象 市内在住の4歳未満(受付時点)で過去に掲載のない子ども
- 応募方法 ①右記2次元コードから応募②任意の用紙に保護者の氏名・住所・電話番号・子どもの名前(ふりがな)・生年月日・子どもへのメッセージ(32字以内)を明記し、子どもの写真1枚を郵送・メール・持参のいずれかの方法
- 応募先 秘書課広報広聴係 (☎42208) hisyo@city.fujioka.gunma.jp



本との出会い 図書館司書がセレクトした 新刊情報

開館時間 午前9時～午後9時
休館日 月曜日(祝日の場合は翌日)
問い合わせ 図書館 (☎41669)
※電子図書館も利用してください



咲良は上手に説明したい!

青天

ちょっと角の酒屋まで



著者▷滝沢 志郎
製品の取扱説明書の制作を行うテクニカルライターの世界に飛び込んだ主人公が、分かりやすく正確に伝える取扱説明書を作るために奮闘する姿を描いた仕事小説。



著者▷若林 正恭
高校の弱小アメフト部に所属する主人公が、強豪校を相手に敗退した引退試合で味わった胸の痛みと自分へのいら立ちにむき合っていく青春小説。



著者▷角田 光代
「ローカルごはんあれこれ」「私たちの美容院移動」など食べ物や日々の暮らし、海外旅行といったさまざまなエピソードを写真とともに軽快につづるエッセイ集。

6月の休日当番医

診療時間は原則午前9時～午後6時 歯科医院は午前9時～正午
 ※急な変更が発生する場合があります。必ず連絡の上、受診してください

| 日 | 医療機関 | 産婦人科 | 歯科 |
|--------|---------------------|-----------------------|----------------------|
| 7日(日) | 篠塚病院 篠塚・☎②9261 | 飯塚クリニック 下戸塚・☎④7700 | 森歯科診療所 森・☎④2828 |
| 14日(日) | 光本病院 光本郷・☎④1234 | 星野医院 星野町・☎②0116 | 光本病院 光本郷・☎④1234 |
| 21日(日) | 鬼石病院 鬼石・☎⑤3121 | さわだ医院 岡之郷・☎④1888 | 井田歯科医院 藤岡・☎④2525 |
| 28日(日) | くすの木病院 旭町・☎④3111 | 山崎外科医院 芦田町・☎②1331 | 魚津歯科医院 上大塚・☎④0676 |

◎救急テレホンサービス(☎③6699) 緊急に対応できる医療機関を24時間案内します

困ったときの6月の無料相談

日常生活に関する悩み事、困り事の相談を無料で受けます。相談員は各分野の専門家で、秘密は厳守します。

| 相談 | 日時 | 会場 | 予約 | 問い合わせ |
|----------|--|---------------------------|---|---|
| 法律相談 | 5日(金)・11日(木)・19日(金) 午後1時～4時 | 市役所本庁舎 | 下記期日から電話またはふじおか電子申請受付システムで予約(年度内に1回まで) ▷5日=5月22日(金) ▷11日=5月28日(木) ▷19日=6月5日(金) | 地域づくり課 (☎④2211)  |
| 行政相談 | 10日(水)・17日(水)・18日(木) 午後2時～4時 | 市役所本庁舎 18日は地域づくりセンター鬼石 | 当日会場へ(予約不要) | |
| 人権相談 | 1日(月)・26日(金) 午後1時～3時 | 市役所本庁舎 | 当日会場へ(予約不要) | |
| 不動産相談 | 17日(水) 午後1時30分～3時 | 市役所本庁舎 | 電話またはふじおか電子申請受付システムで予約 | 市社会福祉協議会 (☎②5647) |
| 心配ごと相談 | 10日(水)・24日(水) 午後1時～4時 | 総合学習センター北棟 | 当日会場へ(予約不要) | |
| 相続・遺言相談 | 16日(火) 午後1時～3時30分 | 総合学習センター北棟 | 要予約 | 青少年センター (☎④4150) |
| ボランティア相談 | 毎週月～金曜日 午前8時30分～午後5時 | 総合学習センター南棟 | 予約不要 ▷相談方法=電話・面談 | |
| 青少年相談 | 毎週月～金曜日 午前9時～午後4時 (LINEのみ午後5時まで) 毎週土・日曜日 午後1時～4時 | 青少年センター (教育庁舎内) | 予約不要 ▷相談方法=電話・面談・LINE (アカウント名:藤岡市青少年センター) | 教育研究所 (☎③9801) |
| 教育相談 | 毎週火・木・金曜日 午前9時～午後4時 | 教育研究所 (教育庁舎内) | 予約不要 ▷相談方法=電話・面談 | |
| 家庭児童相談 | 毎週月～金曜日 午前9時～午後4時 | 子育て・健康センター | 予約不要 ▷相談方法=電話・面談 | 子育て応援課 (☎⑤07805) |

食改推
おすすめ
簡単レシピ

ねぎ入りじり焼き

問い合わせ 健康づくり課(☎⑤7801)



1枚当たり
 エネルギー: 80kcal タンパク質: 2.5g
 脂質: 2.5g 炭水化物: 12.2g 食塩相当量: 0.5g

食料不足の時代、県内でじり焼きは、簡単に作ることができ、腹持ちがする料理として親しまれていました。焼くときにじりじりと音が鳴るためにその名が付いたと言われています。

材料(15枚分)


小麦粉…………… 200g
卵…………… 1個
みそ…………… 大さじ3

牛乳…………… 200ml
ネギ…………… 1本
油…………… 適量

作り方

- ①ネギを細かく切る
- ②大きめのボウルに卵を割って入れ、泡だて器でかき混ぜる
- ③②のボウルの中にみそ・牛乳、①のネギを加えて混ぜ合わせる
- ④③に小麦粉を半量入れ、泡だて器でよくかき混ぜ、残りの半量を入れてさらに混ぜ合わせる
- ⑤フライパンに油をひき、④を流し入れ、薄く丸く伸ばして焼く

牛乳に加え、桜エビやかつお節などのカルシウム豊富な食材を加えることで骨粗しょう症の予防になります。



食改推の詳細についてはこちら

人権を考える S 精神疾患と人権

私たちは日々、さまざまなストレスや悩みを抱えながら生活しています。精神疾患とは、眠れない、食欲がない、気分が落ち込むなどの心の不調が続く、日常生活に支障をきたす状態を指します。双極性障害や統合失調症、神経症など、その種類も症状もさまざまです。

我が国では、5人に1人が一生の間に何らかの精神疾患を経験するといわれています。精神疾患は特別な人だけがかかる病気ではなく、身近な病気だといえます。

見えない障がいへの理解

精神疾患を持つ人たちの多くは、他の疾患を持つ人と同じように適切な治療や支援を受けながら社会や地域の中で生活しています。

しかし、精神疾患をはじめとする「見えない障がい」は、誤解されやすく「怠けている」「気持ちの問題では」と受け取られてしまいがちです。

共生社会を目指して

精神疾患を持つ人が地域の一員として安心して自分らしく生活するためには、周囲の配慮や理解、支えが欠かせません。厚生労働省は平成16年に、精神疾患に対して正しい理解を促すとともに、誰もが誤解なく行動し、互いの人格と個性を尊重し、支えあう共生社会を目指すことができるように、「こころのバリアフリー宣言」を公表しました。これは、次の8つの柱からなっています。

- ① 精神疾患を自分の問題として考えていますか(関心)
- ② 無理しないで、心も身体も(予防)
- ③ 気づいていますか、心の不調(気づき)
- ④ 知っていますか、精神疾患への正しい対応(自己・周囲の認識)
- ⑤ 自分で心のバリアを作らない(肯定)
- ⑥ 認め合おう、自分らしく生きていく姿を(受容)
- ⑦ 出合いは理解の第一歩(出合い)
- ⑧ 互いに支えあう社会づくり(参画)

この「こころのバリアフリー宣言」は、精神疾患を正しく理解し、これまでの態度を振り返り、適切に行動するための指針となります。誰もが支え合う共生社会を目指して、できることから一歩を踏み出していきましょう。

問い合わせ 福祉課(☎④2384)・生涯学習課(☎②6888)



ピアニスト、ピアノ講師
くろさわ まきこ
黒沢 真木子さん

Profile

1989年藤岡市生まれ。東京音楽大学大学院を修了。第21回県ピアノコンクール大賞。演奏活動の傍ら、主宰するピアノ教室の講師や高校の非常勤講師を務める。

人に寄り添い、音を奏でる

「一つ一つの仕事を丁寧に、1つ20点を取れるようしっかりと準備して臨んでいます」と語る黒沢さん。ピアニスト、ピアノ講師、時には高校の非常勤講師まで務める多忙な日々の中、笑顔で音と、人と向き合い続けています。

ピアノを始めたのは4歳の時。持ち前の器用さで次々と課題をこなし夢中になっていきます。「私は手が小さいし、周りの上手な子と比べて挫折しそうになったこともあり。でも、いろいろなコンクールに挑戦してピアノと向き合う中で、やっぱり好きだなんて。大学受験の時には音楽でやっていく覚悟ができていました」と語ります。

演奏は、その時代に合った表現を大切にしていると言います。「クラシックというのは言わば伝統芸能なんです。その中で自分の色を出していくのがまた難しく。1日8時間くらい練習することもあります」と話しながらも表情はどこか楽しげです。自身のピアノの強みを尋ねると、「人と一緒に演奏するのが得意です。合わせたり、

引っ張ったり、相手が求めていることが分かる方で。そうやって仲間と一つの音楽を作り上げていくのが楽しい」と笑顔で語ります。ピアノ教室では、40人ほどの生徒を抱えています。自己表現の楽しさ・喜びを感じてもらえたらと話す一方で、ずっと続けてくれなくてもいいとも話す黒沢さん。「他の楽器を始めたり、仲間ができたり、ピアノがきっかけで少しでも人生が豊かになってくれたらいいなって」と語る表情には、生徒への思いがにじみます。

さまざまな活動を続ける原動力は、人に喜んでもらうことだそうです。「大変なこともあります。だけど、演奏で喜んでもらえたり、難しい曲が上手に弾けてうれしそうなお子様たちを見ると、頑張っただけで思えるんです。楽しませられるピアニストに、そして音楽の楽しさを伝えられるピアノ講師になりたいです」と、今後の目標を語ってくれました。

人を思っで奏でる。黒沢さんの温かい気持ちにピアノの音に乗って、聴く人を笑顔にしています。