

## 藤岡市の給与・定員管理等について

### 1 総括

#### (1) 人件費の状況（普通会計決算）

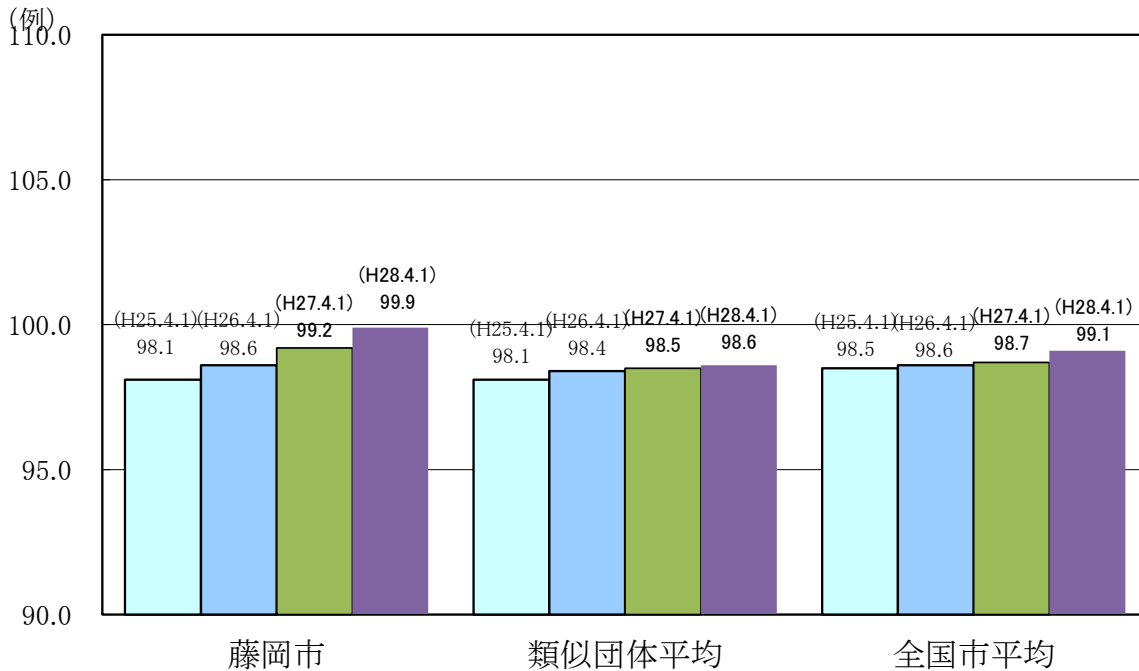
区分	住民基本台帳人口 (28年1月1日)	歳出額 A	実質収支	人件費 B	人件費率 B/A	(参考) 26年度の人件費率
27年度	人 67,249	千円 27,179,265	千円 742,372	千円 4,140,819	% 15.2	% 15.5

#### (2) 職員給与費の状況（普通会計決算）

区分	職員数 A	給与費				(参考)一人当たり 給与費 B/A	(参考)類似団体平均 一人当たり給与費
		給料	職員手当	期末・勤勉手当	計 B		
27年度	人 408	千円 1,541,038	千円 268,602	千円 582,904	千円 2,392,544	千円 5,864	千円 5,881

- (注) 1 職員手当には退職手当を含まない。  
 2 職員数は、平成28年4月1日現在の人数である。  
 3 給与費については、任期付短時間勤務職員（再任用職員（短時間勤務））の給与費が含まれており、職員数には当該職員を含んでいない。

#### (3) ラスパイレス指数の状況



- (注) 1 ラスパイレス指数とは、全地方公共団体の一般行政職の給料月額を同一の基準で比較するため、国の職員数（構成）を用いて、学歴や経験年数の差による影響を補正し、国の行政職俸給表（一）適用職員の俸給月額を100として計算した指数。  
 2 「類似団体平均」とは、人口規模、産業構造が類似している団体のラスパイレス指数を単純平均したものである。  
 3 平成25年は、国家公務員の時限的な（2年間）給与改定・臨時特例法による給与減額措置がないとした場合の値である。

※ 平成28年4月1日のラスパイレス指数が、①3年前に比べ1ポイント以上上昇している場合、②3年連続で上昇している場合、③100を超えている場合について、その理由及び改善の見込み

国より1年遅れで総合的見直しを行ったため、その間の昇給及び昇格によって現給保障額が高く、保障者の割合も50%を超えているなどのため、前年と比べ0.7ポイント増加している。この保障は平成30年3月31日までの措置であるため、その後は全国市平均程度に改善する見込み。

(5) 給与制度の総合的見直しの実施状況について

【概要】国の給与制度の総合的見直しにおいては、俸給表の水準の平均2%の引下げ及び地域手当の支給割合の見直し等に取り組むとされている。

①給料表の見直し

実施 未実施

実施内容（平均引下げ率、実施（実施予定）時期、経過措置の有無等具体的な内容（未実施の場合には、その理由））

（給料表の改定実施時期）平成28年4月1日  
（内容）一般行政職の給料表について、国の見直し内容を踏まえ、平均2%引下げ。激変緩和のため、2年間（平成30年3月31日まで）の経過措置（現給保障）を実施。  
他の給料表については、一般行政職給料表との均衡を踏まえて見直しを実施。

②地域手当の見直し

実施内容（国基準における場合の支給割合及び当該団体の支給割合）

（支給割合）なし

③その他の見直し内容

単身赴任手当について、国と同様に見直しを実施。（平成28年4月1日実施）

(6) 特記事項

特になし

## 2 職員の平均給与月額、初任給等の状況

### (1) 職員の平均年齢、平均給料月額及び平均給与月額の状況（平成28年4月1日現在）

#### ①一般行政職

区 分	平均年齢	平均給料月額	平均給与月額	平均給与月額 (国比較ベース)
藤岡市	40.5 歳	311,830 円	364,439 円	346,219 円
群馬県	43.6 歳	341,100 円	410,910 円	373,501 円
国	43.6 歳	331,816 円	—	410,984 円
類似団体	41.8 歳	316,886 円	387,164 円	352,967 円

#### ②技能労務職

区 分	公 務 員				民 間			参 考 A/B	
	平均年齢	職員数	平均給料月額	平均給与月額 (A)	平均給与月額 (国比較ベース)	対応する民間 の類似職種	平均年齢		平均給与月額 (B)
藤岡市	47.1 歳	44 人	284,861 円	319,770 円	298,452 円	—	—	—	—
うち清掃職員	49.5 歳	6 人	345,183 円	374,276 円	358,767 円	廃棄物処理業	45.3 歳	290,300 円	1.29
うち学校給食員	52.7 歳	11 人	353,236 円	378,205 円	365,100 円	調理士	44.6 歳	245,000 円	1.54
うち用務員	53.3 歳	6 人	339,883 円	357,967 円	352,717 円	用務員	55.2 歳	199,900 円	1.79
うちその他	41.7 歳	21 人	216,090 円	262,674 円	230,804 円	—	—	—	—
群馬県	51.5 歳	94 人	342,100 円	373,434 円	364,053 円	—	—	—	—
国	50.4 歳	2876 人	287,447 円	—	329,358 円	—	—	—	—
類似団体	50.7 歳	29 人	307,838 円	342,170 円	325,546 円	—	—	—	—

区 分	参 考		
	年収ベース(試算値)の比較		
	公務員 (C)	民間 (D)	C/D
藤岡市	—	—	—
うち清掃職員	6,154,809 円	3,968,100 円	1.55
うち学校給食員	6,275,811 円	3,350,900 円	1.87
うち用務員	5,837,129 円	2,732,900 円	2.14
うちその他	4,048,841 円	—	—

※民間データは、賃金構造基本統計調査において公表されているデータを使用している。(平成25～27年の3ヶ年平均)

※技能労務職の職種と民間の職種等の比較にあたり、年齢、業務内容、雇用形態等の点において完全に一致しているものではない。

※年収ベースの「公務員(C)」及び「民間(D)」のデータは、それぞれ平均給与月額を12倍したものに、公務員においては前年度に支給された期末・勤勉手当、民間においては前年に支給された年間賞与の額を加えた試算値である。

### (2) 職員の初任給の状況（平成28年4月1日現在）

区 分		藤岡市	群馬県	国
一般行政職	大 学 卒	176,700 円	181,800 円	176,700 円
	高 校 卒	144,600 円	147,900 円	144,600 円
技能労務職	高 校 卒	144,600 円	143,500 円	—

### (3) 職員の経験年数別・学歴別平均給料月額の状況（平成28年4月1日現在）

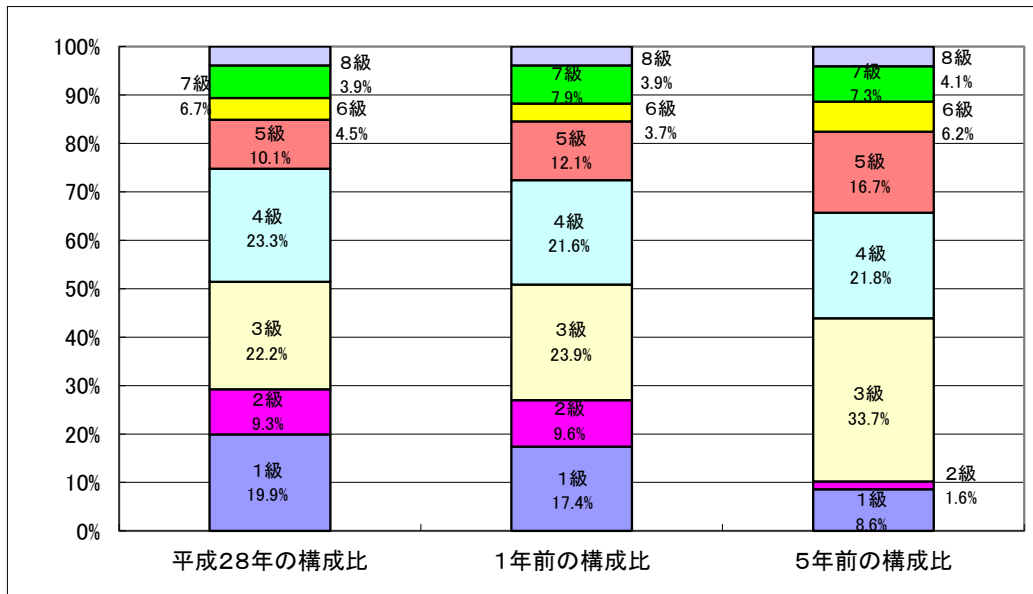
区 分		経験年数10年	経験年数20年	経験年数25年	経験年数30年
一般行政職	大 学 卒	264,871 円	356,100 円	377,417 円	412,318 円
	高 校 卒	208,960 円	322,967 円	358,900 円	378,586 円
技能労務職	高 校 卒	221,085 円	271,480 円	325,033 円	343,525 円

### 3 一般行政職の級別職員数等の状況

#### (1) 一般行政職の級別職員数及び給料表の状況（平成28年4月1日現在）

区分	標準的な職務内容	職員数	構成比	1号給の給料月額	最高号給の給料月額
8級	部長	14人	3.9%	406,900円	467,400円
7級	副部長・参事	24人	6.7%	361,300円	443,700円
6級	課長	16人	4.5%	317,000円	409,000円
5級	課長補佐・主幹	36人	10.1%	286,200円	391,800円
4級	係長・主査	83人	23.3%	259,900円	379,800円
3級	係長代理	79人	22.2%	226,400円	348,800円
2級	主任	33人	9.3%	190,200円	303,000円
1級	主事	71人	19.9%	140,100円	246,100円

- (注) 1 藤岡市の給与条例に基づく給料表の級区分による職員数である。  
 2 標準的な職務内容とは、それぞれの級に該当する代表的な職務である。



(注) 平成23年に7級制から8級制に変更している。

#### (2) 昇給への勤務成績の反映状況

平成28年4月2日から平成29年4月1日までににおける運用	藤岡市		国	
	管理職員	一般職員	特定管理職員	一般職員
イ 人事評価を実施した	○	○	○	○
標準に加え、上位及び下位の区分も適用			○	○
標準に加え、上位の区分も適用				
標準に加え、下位の区分も適用				
標準の区分のみ適用	○	○		
ロ 人事評価を実施していない				

#### 4 職員の手当の状況

##### (1) 期末手当・勤勉手当

藤岡市		群馬県		国	
1人当たり平均支給額(27年度) 1,403 千円		1人当たり平均支給額(27年度) 1,761 千円		—	
(27年度支給割合) 期末手当 2.60 月分 ( 1.45 )月分	勤勉手当 1.60 月分 ( 0.75 )月分	(27年度支給割合) 期末手当 2.60 月分 ( 1.45 )月分	勤勉手当 1.60 月分 ( 0.75 )月分	(27年度支給割合) 期末手当 2.60 月分 ( 1.45 )月分	勤勉手当 1.60 月分 ( 0.75 )月分
(加算措置の状況) 職制上の段階、職務の級等による加算措置 ・役職加算 5～15%		(加算措置の状況) 職制上の段階、職務の級等による加算措置 ・役職加算 5～20% ・管理監督者加算 10～25%		(加算措置の状況) 職制上の段階、職務の級等による加算措置 ・役職加算 5～20% ・管理職加算 10～25%	

(注) ( )内は、再任用職員に係る支給割合である。

##### ○勤勉手当への勤務成績の反映状況（一般行政職）

平成28年度中における運用	藤岡市		国	
	管理職員	一般職員	特定管理職員	一般職員
イ 人事評価を実施した	○	○	○	○
標準に加え、上位及び下位の成績率も適用	○	○	○	○
標準に加え、上位の成績率も適用				
標準に加え、下位の成績率も適用				
標準の成績率のみ適用				
ロ 人事評価を実施していない				

##### (2) 退職手当（平成28年4月1日現在）

藤岡市			国		
(支給率)	自己都合	応募認定・定年	(支給率)	自己都合	応募認定・定年
勤続20年	20.445 月分	25.55625 月分	勤続20年	20.445 月分	25.55625 月分
勤続25年	29.145 月分	34.5825 月分	勤続25年	29.145 月分	34.5825 月分
勤続35年	41.325 月分	49.59 月分	勤続35年	41.325 月分	49.59 月分
最高限度額	49.59 月分	49.59 月分	最高限度額	49.59 月分	49.59 月分
その他の加算措置	定年前早期退職特例措置 (割増率2～45%)		その他の加算措置	定年前早期退職特例措置 (割増率2～45%)	
1人当たり平均支給額	22,328 千円	13,313 千円			

(注) 退職手当の1人当たり平均支給額は、平成27年度に退職した職員に支給された平均額である。

##### (3) 地域手当

###### (平成28年4月1日現在)

支給実績(27年度決算)			701 千円	
支給職員1人当たり平均支給年額(27年度決算)			233,595 円	
支給対象地域	支給率	支給対象職員数	国の制度(支給率)	
宮城県多賀城市	10 %	1 人	10 %	
高崎市	6 %	1 人	6 %	
前橋市	3 %	2 人	3 %	
地域手当補正後ラスパイレース指数 (ラスパイレース指数)			99.9 (99.9)	

(注) 地域手当補正後ラスパイレース指数とは、地域手当を加味した地域における国家公務員と地方公務員の給与水準を比較するため、地域手当の支給率を用いて補正したラスパイレース指数。  
(補正前のラスパイレース指数×(1+当該団体の地域手当支給率)÷(1+国の指定基準に基づく地域手当支給率)により算出。)

(4) 特殊勤務手当（平成28年4月1日現在）

支給実績(27年度決算)		4,174 千円		
支給職員1人当たり平均支給年額(27年度決算)		139,140 円		
職員全体に占める手当支給職員の割合(27年度)		5.9 %		
手当の種類(手当数)		8		
手当の名称	主な支給対象職員	主な支給対象業務	支給実績 (27年度決算)	左記職員に対する支給 単価
行旅病人及び 行旅死亡人取扱手当	右記業務に従事した職員	行旅病人の救護業務	0 千円	1回2,000円
		行旅死亡人の取扱業務	0 千円	1回5,000円
清掃業務手当	右記業務に従事した職員	ごみ収集及びごみ処理 業務	798 千円	日額700円
給食業務手当	右記業務に従事した職員	給食調理の業務	286 千円	月額2,000円
バス運転業務手当	右記業務に従事した職員	庁用バスの運転業務	0 千円	日額300円
ボイラー等取扱業務手当	右記業務に従事した職員	ボイラー、高圧ガス等の 操作業務	131 千円	月額1,000円
有害物取扱手当	右記業務に従事した職員	健康を害するおそれ があると認める程度の薬剤 等を使用して行う病虫害 等の駆除作業業務	0 千円	日額250円
感染症作業手当	右記業務に従事した職員	感染症患者(疑似を含 む)及び感染症の病原 体を有する家畜(疑似を 含む)等の防疫又は収 容業務	0 千円	日額1,000円
夜間看護等手当①	右記業務に従事した看護師、准 看護師	正規の勤務時間による 勤務の一部又は全部が 深夜において行われる 看護等の業務	0 千円	業務時間により 1回2,000円～6,800 円
夜間看護等手当②	右記業務に従事した看護補助 者、介護者	正規の勤務時間による 勤務の一部又は全部が 深夜において行われる 看護等の業務	2,959 千円	業務時間により 1回1,600円～5,400 円

(5) 時間外勤務手当

支給実績(26年度決算)	68,515 千円
職員1人当たり平均支給年額(26年度決算)	282 千円
支給実績(27年度決算)	75,110 千円
職員1人当たり平均支給年額(27年度決算)	250 千円

(注) 職員1人当たり平均支給額を算出する際の職員数は、「支給実績(27年度決算)」と同じ年度の4月1日現在の総職員数(管理職員、教育職員等、制度上時間外勤務手当の支給対象とはならない職員を除く。)であり、短時間勤務職員を含む。

(6) その他の手当 (平成28年4月1日現在)

手当名	内容及び支給単価	国の制度との異同	国の制度と異なる内容	支給実績 (27年度決算)	支給職員1人当たり 平均支給年額 (27年度決算)
扶養手当	配偶者・・・13,000円 子ども等・・・6,500円 特定期間の加算・・・5,000円	同じ		53,665 千円	219,937 円
住居手当	借家・・・家賃により上限27,000円	同じ		21,274 千円	256,311 円
通勤手当	交通機関利用・・・運賃相当額 交通用具使用等・・・使用距離等 に応じて	異なる	距離区分	19,168 千円	47,800 円
管理職手当	部長(8級)・・・82,200円 副部長(7級)・・・77,400円 参事(7級)・・・66,400円 課長(6級)・・・62,300円 課長補佐(5級)・・・55,500円 係長(4級)・・・46,300円	同じ		103,722 千円	673,517 円
初任給調整手当	専門知識又は技術を必要とし、 かつ欠員補充が困難と認められ る職に支給。 号級に応じ、一定期間月額1,000 円～5,000円	異なる	適用職種	321 千円	35,627 円
単身赴任手当	異動等に伴い、やむを得ない事 情により配偶者と別居し、単身で 生活することを常況とする職員等 に支給。 定額月額30,000円、交通距離に 応じ、月額8,000円～70,000円加 算。	同じ		420 千円	420,000 円
日直手当	庁舎、設備の保全等を目的とし、 日直を行う職員に支給。 1回4,300円	異なる	日額単価	1,109 千円	5,997 円
管理職員 特別勤務手当	管理職員が、臨時又は緊急の必 要により週休日又は休日、若しく は年末年始の休日に勤務を行う 場合に支給。 職員区分に応じ1回4,000円～ 8,000円	同じ		0 千円	0 円

## 5 特別職の報酬等の状況（平成28年4月1日現在）

区 分		給 料	月 額	等
給 料	市長	878,000 円	(参考)類似団体における最高/最低額 1,037,000 円 / 435,000 円	
	副市長	712,000 円	857,000 円 / 578,000 円	
報 酬	議 長	441,000 円	629,000 円 / 350,000 円	
	副 議 長	389,000 円	575,000 円 / 300,000 円	
	議 員	370,000 円	522,000 円 / 280,000 円	
期 末 手 当	市長 副市長	(27年度支給割合) 4.15 月分		
	議 長 副 議 長 議 員	(27年度支給割合) 4.20 月分		
退 職 手 当	市長	(算定方式) 給料額×在職月数×0.4	(1期の手当額) 16,857,600円	(支給時期) 退職時
	副市長	給料額×在職月数×0.25	8,544,000円	退職時
	備 考			

- (注) 1 給料及び報酬の( )内は、減額措置を行う前の金額である。  
2 退職手当の「1期の手当額」は、4月1日現在の給料月額及び支給率に基づき、1期（4年＝48月）勤めた場合における退職手当の見込額である。

## 6 職員数の状況

### (1) 部門別職員数の状況と主な増減理由

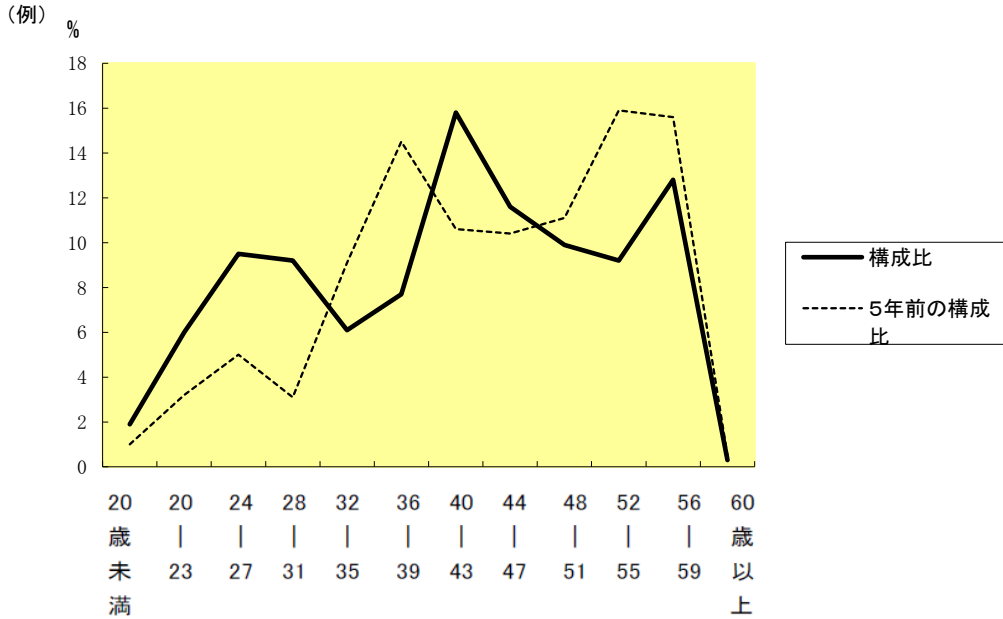
(各年4月1日現在)

区 分		職 員 数		対前年 増減数	主な増減理由	
		平成27年	平成28年			
普 通 会 計 部 門	一 般 行 政 部 門	議 会	6	6	0	事務の統廃合による縮小のため  業務増に対応するため 業務増に対応するため  <参考> 人口1万人当たり職員数 48.48 人 (類似団体の人口1万人当たり職員数 53.88 人)
		総務	101	101	0	
		税務	30	30	0	
		労働	1	1	0	
		農林水産	23	23	0	
		商工	17	16	▲1	
		土木	50	50	0	
		民生	59	61	2	
		衛生	36	38	2	
	計	323	326	3		
	教育部門	84	82	▲2	副部長の不設置	
小 計	407	408	1	<参考> 人口1万人当たり職員数 60.67 人 (類似団体の人口1万人当たり職員数 71.71 人)		
公 営 企 業 計 等 部 門	病 院	93	91	▲2	配置人員の見直し	
	水 道	27	25	▲2	再任用職員の配置及び人員の見直し	
	下水道	7	7	0		
	その他	58	56	▲2	配置人員の見直し	
小 計	185	179	▲6			
合 計		592 [ 656 ]	587 [ 656 ]	▲5 [ 0 ]	<参考> 人口1万人当たり職員数 87.29 人	

- (注) 1 職員数は一般職に属する職員数である。  
2 [ ]内は、条例定数の合計である。



(2) 年齢別職員構成の状況（平成28年4月1日現在）



区分	20歳未満	20歳23歳	24歳27歳	28歳31歳	32歳35歳	36歳39歳	40歳43歳	44歳47歳	48歳51歳	52歳55歳	56歳59歳	60歳以上	計
職員数	11人	35人	56人	54人	36人	45人	93人	68人	58人	54人	75人	2人	587人

(3) 職員数の推移

(単位:人・%)

部門別	平成23年	平成24年	平成25年	平成26年	平成27年	平成28年	過去5年間の増減数(率)
一般行政	330	332	329	328	323	326	▲4 (▲1.2%)
教育	87	84	86	85	84	82	▲5 (▲5.7%)
普通会計計	417	416	415	413	407	408	▲9 (▲2.2%)
公営企業等会計計	168	170	174	182	185	179	11 (6.5%)
総合計	585	586	589	595	592	587	2 (0.3%)

(注) 1 各年における定員管理調査において報告した部門別職員数。  
 2 合併した団体にあつては、合併前の年については合併前の旧団体の合計職員数。

## 7 公営企業職員の状況

### (1) 水道事業

#### ① 職員給与費の状況

##### ア 決算

区 分	総費用 A	純損益又は実 質収支	職員給与費 B	総費用に占める 職員給与費比率 B/A	(参考) 26年度の総費用に占 める職員給与費比率
	千円	千円	千円	%	%
27年度	1,196,555	199,739	191,787	16.0	16.4

(注) 資本勘定支弁職員に係る職員給与費を含まない。

区 分	職員数 A	給 与 費				一人当たり 給与費 B/A	(参考)市町村平均 一人当たり給与費 千円
		給 料	職員手当	期末・勤勉手当	計 B		
	人	千円	千円	千円	千円	千円	
27年度	27	102,345	15,407	39,651	157,403	5,830	6,190

(注) 1 職員手当には退職給与金を含まない。

2 職員数は、平成28年3月31日現在の人数である。

##### イ 特記事項

なし

### ② 職員の基本給、平均月収額及び平均年齢の状況 (平成28年4月1日現在)

区 分	平均年齢	基本給	平均月収額
藤岡市	40.6 歳	310,830 円	465,893 円
団体平均	44.7 歳	346,797 円	514,785 円

(注) 平均月収額には、期末・勤勉手当等を含む。

### ③ 職員の手当の状況

#### ア 期末手当・勤勉手当

藤岡市		市町村平均(政令指定都市除く)	
1人当たり平均支給額(27年度)		1人当たり平均支給額(27年度)	
1,404 千円		1,464 千円	
(27年度支給割合)			
期末手当	勤勉手当		
2.60 月分	1.60 月分		
( 1.45 )月分	( 0.75 )月分		
(加算措置の状況)			
職制上の段階、職務の級等による加算措置			
・役職加算 5～15%			

(注) ( )内は、再任用職員に係る支給割合である。

イ 退職手当（平成28年4月1日現在）

藤岡市		市町村平均(政令指定都市除く)	
(支給率)	自己都合 応募認定・定年		
勤続20年	20.445 月分 25.55625 月分		
勤続25年	29.145 月分 34.5825 月分		
勤続35年	41.33 月分 49.59 月分		
最高限度額	49.59 月分 49.59 月分		
その他の加算措置	定年前早期退職特例措置 (割増率2～45%)		
1人当たり平均支給額	- 千円	1人当たり平均支給額	15,855 千円

(注) 退職手当の1人当たり平均支給額は、平成27年度に退職した職員に支給された平均額である。

ウ 地域手当

(平成28年4月1日現在)

支給実績(27年度決算)		0 千円	
支給職員1人当たり平均支給年額(27年度決算)		0 円	
支給対象地域	支給率	支給対象職員数	一般行政職の制度(支給率)
宮城県多賀城市	10 %	0 人	10 %
高崎市	6 %	0 人	6 %
前橋市	3 %	0 人	3 %

エ 特殊勤務手当（平成28年4月1日現在）

支給実績(27年度決算)		432 千円		
支給職員1人当たり平均支給年額(27年度決算)		48,000 円		
職員全体に占める手当支給職員の割合(27年度)		33.3 %		
手当の種類(手当数)		1		
手当の名称	主な支給対象職員	主な支給対象業務	支給実績 (27年度決算)	左記職員に対する支給 単価
業務手当	浄水場に勤務し、右 記業務に従事した 職員	塩素の取扱い及び 当該施設の維持管 理業務	432 千円	月額4,000円

オ 時間外勤務手当

支給実績(26年度決算)	3,574 千円
職員1人当たり平均支給年額(26年度決算)	199 千円
支給実績(27年度決算)	2,449 千円
職員1人当たり平均支給年額(27年度決算)	136 千円

(注) 1 時間外勤務手当には、休日勤務手当を含む。

2 職員1人当たり平均支給額を算出する際の職員数は、「支給実績(27年度決算)」と同じ年度の4月1日現在の給職員数(管理職員、教育職員等、制度上時間外勤務手当の支給対象とはならない職員を除く。)であり、短時間勤務職員を含む。

カ その他の手当（平成28年4月1日現在）

手 当 名	内容及び支給単価	一般行政 職の制度と の異同	一般行政 職の制度と 異なる内容	支給実績 (27年度決算)	支給職員1人当たり 平均支給年額 (27年度決算)
扶養手当	配偶者・・・13,000円 子ども等・・・6,500円 特定期間の加算・・・5,000円	同じ		4,228 千円	222,553 円
住居手当	借家・・・家賃により上限27,000円	同じ		1,278 千円	319,500 円
通勤手当	交通機関利用・・・運賃相当額 交通用具使用等・・・使用距離等 に応じて	同じ		672 千円	33,600 円
管理職手当	部長(8級)・・・82,200円 副部長(7級)・・・77,400円 参事(7級)・・・66,400円 課長(6級)・・・62,300円 課長補佐(5級)・・・55,500円 係長(4級)・・・46,300円	同じ		6,340 千円	704,416 円
日直手当	庁舎、設備の保全等を目的とし、 日直を行う職員に支給。 1回4,300円	同じ		8 千円	4,300 円
管理職員 特別勤務手当	管理職員が、臨時又は緊急の必要により週休日又は休日、若しくは年末年始の休日に勤務を行う場合に支給。 職員区分に応じ1回4,000円～8,000円	同じ		0 千円	0 円

(2) 病院事業

① 職員給与費の状況

ア 決算

区分	総費用 A	純損益又は実 質収支	職員給与費 B	総費用に占める 職員給与費比率 B/A	(参考) 26年度の総費用に占 める職員給与費比率
27年度	千円 1,208,896	千円 ▲110,348	千円 793,055	% 65.6	% 46.4

(注) 資本勘定支弁職員に係る職員給与費を含まない。

区分	職員数 A	給与費				一人当たり 給与費 B/A	(参考)市町村平均 一人当たり給与費 千円
		給料 千円	職員手当 千円	期末・勤勉手当 千円	計 B 千円		
27年度	人 96	350,215	75,959	121,436	547,610	5,704	6,792

(注) 1 職員手当には退職給与金を含まない。  
2 職員数は、平成28年3月31日現在の人数である。

イ 特記事項

なし

② 職員の基本給、平均月収額及び平均年齢の状況 (平成28年4月1日現在)

ア 事務職

区分	平均年齢	基本給	平均月収額
藤岡市	52.9 歳	323,883 円	486,798 円
団体平均	42.9 歳	326,257 円	496,398 円

イ 医師職

区分	平均年齢	基本給	平均月収額
藤岡市	57.0 歳	665,465 円	1,331,747 円
団体平均	44.4 歳	564,493 円	1,390,925 円

ウ 看護職

区分	平均年齢	基本給	平均月収額
藤岡市	46.1 歳	289,249 円	434,216 円
団体平均	39.0 歳	289,980 円	458,898 円

(注) 平均月収額には、期末・勤勉手当等を含む。

③ 職員の手当の状況

ア 期末手当・勤勉手当

藤岡市	市町村平均(政令指定都市除く)
1人当たり平均支給額(27年度) 1,239 千円	1人当たり平均支給額(27年度) 1,322 千円
(27年度支給割合) 期末手当 2.60 月分 ( 1.45 )月分 勤勉手当 1.60 月分 ( 0.75 )月分	
(加算措置の状況) 職制上の段階、職務の級等による加算措置 ・役職加算 5~15%	

(注) ( )内は、再任用職員に係る支給割合である。

イ 退職手当（平成28年4月1日現在）

藤岡市		市町村平均(政令指定都市除く)	
(支給率)	自己都合 応募認定・定年		
勤続20年	20.445 月分 25.55625 月分		
勤続25年	29.145 月分 34.5825 月分		
勤続35年	41.33 月分 49.59 月分		
最高限度額	49.59 月分 49.59 月分		
その他の加算措置	定年前早期退職特例措置		
(退職時特別昇給	(割増率2~45%)		
1人当たり平均支給額	- 千円	1人当たり平均支給額	4,756 千円

(注) 退職手当の1人当たり平均支給額は、平成27年度に退職した職員に支給された平均額である。

ウ 地域手当

(平成28年4月1日現在)

支給実績(27年度決算)		0 千円	
支給職員1人当たり平均支給年額(27年度決算)		0 円	
支給対象地域	支給率	支給対象職員数	一般行政職の制度(支給率)
宮城県多賀城市	10 %	0 人	10 %
高崎市	6 %	0 人	6 %
前橋市	3 %	0 人	3 %

エ 特殊勤務手当（平成28年4月1日現在）

支給実績(27年度決算)		13,921 千円		
支給職員1人当たり平均支給年額(27年度決算)		207,776 円		
職員全体に占める手当支給職員の割合(27年度)		69.8 %		
手当の種類(手当数)		3		
手当の名称	主な支給対象職員	主な支給対象業務	支給実績(27年度決算)	左記職員に対する支給単価
放射線取扱手当	右記業務に従事したレントゲン技師等	エックス線その他放射線を人体に対して照射する作業業務	126千円	月額5,250円
衛生検査物取扱手当	右記業務に従事した衛生検査技師等	患者の検査物取扱業務	126千円	月額5,250円
夜間看護等手当①	右記業務に従事した看護師、准看護師	正規の勤務時間による勤務の一部または全部が深夜において行われる看護等の業務	12,594千円	業務時間により1回2,000円~6,800円
夜間看護等手当②	右記業務に従事した看護補助者、介護者	正規の勤務時間による勤務の一部または全部が深夜において行われる看護等の業務	1,075千円	業務時間により1回1,600円~5,400円

オ 時間外勤務手当

支給実績(26年度決算)	1,873 千円
職員1人当たり平均支給年額(26年度決算)	25 千円
支給実績(27年度決算)	2,739 千円
職員1人当たり平均支給年額(27年度決算)	37 千円

(注) 1 時間外勤務手当には、休日勤務手当を含む。

2 職員1人当たり平均支給額を算出する際の職員数は、「支給実績(27年度決算)」と同じ年度の4月1日現在の総職員数(管理職員、教育職員等、制度上時間外勤務手当の支給対象とはならない職員を除く。)であり、短時間勤務職員を含む。

カ その他の手当（平成28年4月1日現在）

手 当 名	内容及び支給単価	一般行政 職の制度と の異同	一般行政 職の制度と 異なる内容	支給実績 (27年度決算)	支給職員1人当たり 平均支給年額 (27年度決算)
扶養手当	配偶者・・・13,000円 子ども等・・・6,500円 特定期間の加算・・・5,000円	同じ		5,948 千円	191,855 円
住居手当	借家・・・家賃により上限27,000円	同じ		4,525 千円	266,198 円
通勤手当	交通機関利用・・・運賃相当額 交通用具使用等・・・使用距離に 応じて	同じ		7,374 千円	88,846 円
管理職手当	●行政職 部長(8級)82,200円 副部長(7級)77,400円 参事(7級)66,400円 課長(6級)62,300円 課長補佐(5級)55,500円 係長(4級)46,300円  ●医療職 病院長146,400円・137,700円 副院長110,100円・102,800円 部長104,300円・89,900円 医長77,100円・71,600円 医員59,700円 看護部長53,700円 看護師長 44,700円 薬局長・検査技師長53,400円	同じ		15,015 千円	834,145 円
初任給調整手当	専門知識又は技術を必要とし、 かつ欠員の補充が困難と認めら れる職に支給。 医師については勤務年数に応じ て一定期間月額53,800円～ 368,000円			11,445 千円	1,907,450 円
単身赴任手当	異動等に伴い、やむを得ない事 情により配偶者と別居し、単身で 生活することを常況とする職員等 に支給。 定額月額30,000円、交通距離に 応じ、月額8,000円～70,000円加 算。	同じ		0 千円	0 円
宿日直手当	病院に勤務する職員について 医師20,000円 看護師7,200円 その他6,300円			9,604 千円	533,547 円
管理職員特別手当	管理職員が、臨時または緊急の 必要により週休日又は休日、若 しくは年末年始の休日に勤務を 行う場合に支給。 職員の区分に応じ1回3,000円～ 12,000円	同じ		0 千円	0 円
夜間勤務手当	正規の勤務時間として午後10時 から翌日の午前5時までの間に 勤務した場合に支給。1時間当た り給与額の100分の25。	同じ		6,033 千円	125,697 円